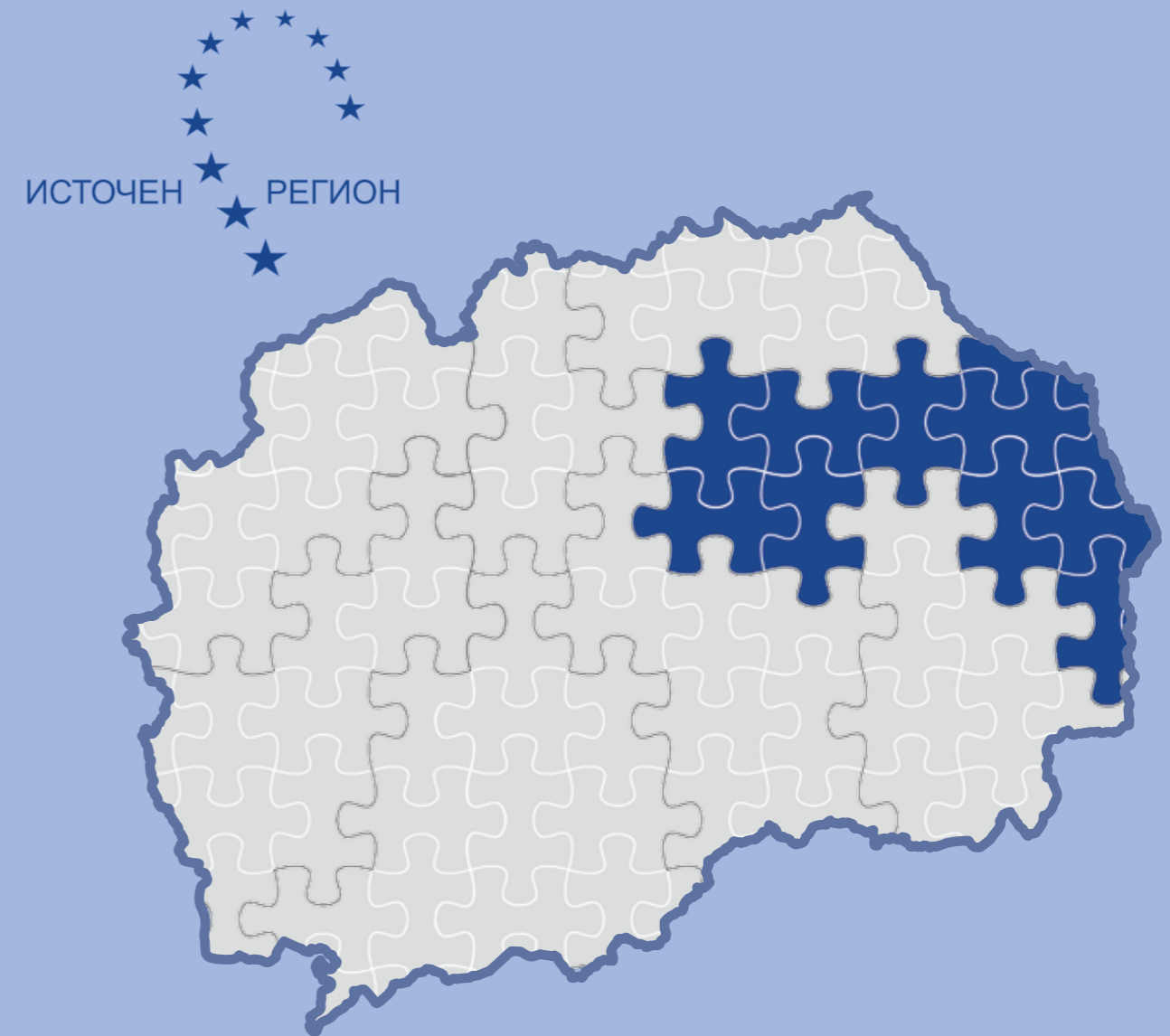


# ПРОГРАМА ЗА РАЗВОЈ НА ИСТОЧНИОТ ПЛАНСКИ РЕГИОН

2015 - 2019



Regional Economic Development



This project is co-funded  
by the European Union



Schweizerische Eidgenossenschaft  
Confédération suisse  
Confederazione Svizzera  
Confederaziun svizra

Swiss Agency for Development  
and Cooperation SDC



Implemented by  
**giz** Deutsche Gesellschaft  
für Internationale  
Zusammenarbeit (GIZ) GmbH

**Програма за развој на Источен плански регион  
2015-2019**

**Содржина**

<b>Вовед</b> .....	<b>5</b>
<b>1. Опис на проектот</b> .....	<b>7</b>
<b>2. Карактеристики на развојот на Источниот плански регион</b> .....	<b>9</b>
2.1 Природни карактеристики .....	9
2.2 Економски карактеристики на Источниот плански регион .....	12
2.3 Социјален развој.....	16
2.4 Земјоделие .....	17
2.5 Инфраструктура .....	20
2.6 Животна средина .....	25
2.7 Туризам и култура.....	33
<b>3. Планирање</b> .....	<b>41</b>
3.1 Визија.....	41
3.2 Среднорочни цели.....	41
<b>Среднорочна цел 1</b> .....	<b>42</b>
<b>Среднорочна цел 2</b> .....	<b>51</b>
<b>Среднорочна цел 3</b> .....	<b>56</b>
<b>Среднорочна цел 4</b> .....	<b>63</b>
<b>Среднорочна цел 5</b> .....	<b>67</b>
<b>4. Финансирање на имплементацијата на Програмата за развој на Источниот плански регион</b> .....	<b>73</b>

## Вовед

Програмата за развој на Источниот плански регион 2015 - 2019 е среднорочен плански документ, изработен во согласност со ревидираната Стратегија за регионален развој на Република Македонија 2009 - 2019. Со програмата се утврдуваат среднорочните цели на регионалниот развој, како и приоритетите и мерките со кои ќе се придонесе кон остварување на среднорочните цели. Програмата е подготвена согласно членовите од 12 до 14 од Законот за Рамномерен регионален развој. Методологијата која е користена за подготовка на програмата е согласно Правилникот за методологија за изработка на планските документи за регионален развој.

Законот за Рамномерен регионален развој јасно ја дефинира улогата на Центрите за регионален развој во планирањето на развојот на регионот и имплементацијата на проекти, преку кои ќе се допринесе за намалување на изразените економски и социјални разлики помеѓу регионите. Денеска, преку планираниот регионален развој, кој се реализира преку функционалните структури на национално и на ниво на плански региони, се создаваат сè повеќе можности за рамномерен развој на регионите. Преку регионалните развојни програми се врши насочување на сите чинители на развојот кон остварување на планираните среднорочни цели.

Програмата за развој на Источниот плански регион 2015 - 2019 е втор сеопфатен стратешки документ кој што е изработен од страна на Центарот за развој на Источниот плански регион. Искуството од подготовката, но и имплементацијата на претходната програма беше искористено за изработка на оваа програма на начин, кој овозможи вклучување на сите чинители на развојот на Источниот регион и нивен придонес во создавањето на документот.

Во програмата се дефинирани пет среднорочни цели, а за остварување на секоја среднорочна цел дефинирани се приоритети.

Споменатите цели и приоритети се прикажани во вториот дел од Програмата за развој на Источниот плански регион. Во овој дел нотира се и мерките преку чија што реализација се планира да се постигнат утврдените среднорочни цели, како и финансирањето на регионалниот развој. За секоја среднорочна цел дефинирани се показатели за нивото на постигнување на целта во 2019 година, додека за секој приоритет дефинирани се показатели на успешност и очекуваните резултати. Во вториот дел на програмата прикажана е и визијата за развој на Источниот плански регион.

На овој дел му претходи воведниот, Описен дел, во кој се наведени карактеристиките на регионот кои се однесуваат на вкупните состојби во Источниот плански регион и кои, секако, претставуваат основа за изработка на развојната програма.

## 1. Опис на проектот

Програмата „Регионален економски развој во Македонија (РЕД)“, поддржана од ГИЗ во Македонија, ЕУ и Швајцарската Развојна Агенција има за цел да ја поддржи регионалната економија и вработувањето во сите региони од Македонија, според критериумите на ЕУ.

Во рамки на Програмата, меѓу другите проектни активности се спроведуваше и Процесот на изработка на Програмата за развој на Источниот плански регион 2015 - 2019.

Главните развојни фази на Процесот на елаборација на Програмите за развој на планските региони беа:

- Подготовка на Секторска Анализа, Анализа на подрачјата со специфични развојни потреби и дефинирање на тематските области
- Анализа и визионирање
  - Прва серија на работилници - Анализа на постојна состојба, идентификување на можностите и дефинирање на визија (Штип 11 и 12 септември 2014 година)
  - Планирање на развојот
  - Втора серија на работилници - Дефинирање на среднорочни цели и приоритети (Штип 02 и 03 октомври 2014 година)
- Планирање на развојот и следење на успешноста
  - Трета серија на работилници - Дефинирање на мерки и показатели на успешноста (Штип 27 и 30 октомври 2014 година)
- Формулирање на нацрт верзијата на Програмата
- Презентација и јавна расправа
- Формулирање на финалната верзија на Програмата

Во рамки на реализираната прва серија на работилници се анализираа податоците од евалуацијата на постигнатите резултати и извршеното влијание од имплементација на Програмата за развој на Источниот плански регион 2009 - 2014 и се изработија SWOT и PEST анализите за секоја од утврдените тематските области за Источниот плански регион. Во рамките на овие работилници беше дефинирана и Визијата за развој на регионот.

Втората серија на работилници го опфати процесот на дефинирање на среднорочните цели и приоритети во рамките на тематските области.

Во рамките на третата серија на работилници се дефинираа мерките во секој од приоритетите и се дефинираа показатели (индикатори) за успешноста на остварувањето на планираните среднорочни цели.

## 2. Карактеристики на развојот на Источниот плански регион

Согласно со Законот за регионален развој (член 5) за потребите на планирањето на развојот се утврдени осум плански региони според НТЕС 3 номенклатурата на територијалните единици за статистика:

- Вардарски плански регион;
- Источен плански регион;
- Југозападен плански регион;
- Југоисточен плански регион;
- Пелагониски плански регион;
- Полошки плански регион;
- Североисточен плански регион и
- Скопски плански регион.

### Региони во Република Македонија



### 2.1 Природни карактеристики

Местоположба: Источниот плански регион го опфаќа сливното подрачје на реката Брегалница и зафаќа површина од 3537 км<sup>2</sup> или 14.2% од територијата на Република Македонија. Овој регион е составен од 11 општини (Берово, Винаца, Делчево, Зрновци, Карбинци, Кочани, Македонска Каменица, Пехчево, Пробиштип, Чешиново-Облешево и Штип) кои во поглед на урбанизираноста се поделени на 217 населени места, од кои 209 места карактеризирани како рурални населби.

Општините во Источниот плански регион<sup>1</sup>

	Општина	Површина км <sup>2</sup>	жит/ км <sup>2</sup>	Населени места	Учество (во %) на градското во вкупното население
1	Берово	598	22	9	50.2
2	Виница	433	45	16	54.5
3	Делчево	422	39	22	65.7
4	Зрновци	56	55	3	0
5	Карбинци	229	18	29	0
6	Кочани	360	105	28	74.4
7	Македонска Каменица	190	40	9	63.5
8	Пехчево	208	24	7	58.7
9	Пробиштип	326	47	36	66.8
10	Чешиново- Облешево	132	54	14	0
11	Штип	583	83	44	91.3
	Вкупно	3537	50	217	66.3

Овој регион од источната страна се граничи со Република Бугарија, а комуникацијата со соседната држава се остварува преку граничниот премин, Делчево во општина Делчево. На север се граничи со Североисточниот плански регион, на запад со Вардарскиот плански регион, а на југ со Југоисточниот плански регион.

Во продолжение се дадени основните карактеристики на Источниот плански регион кои се однесуваат на неговата урбанизираност, географските карактеристики, природните ресурси со кои располага регионот, природното и културно-историското наследство, како и некои аспекти во поглед на заштитата на животната средина.

Како и во другите региони во Република Македонија, и во Источниот плански регион, руралните општини се доста застапени, меѓутоа најголем дел од населението живее во поголемите урбани центри што упатува на нерамномерната концентрација на населението внатре во регионот. Ваквата состојба укажува на потребата за ревитализација и подобрување на квалитетот на животот во руралните населби со цел да се обезбеди намалување на диспаритетите внатре во регионите.

Основни карактеристики на Источниот плански регион<sup>2</sup>

Регион	Површина во км <sup>2</sup>	Број на жители - процент 31.12.2013	Густина на населеност - жит/км <sup>2</sup>	Број на општини	Општини со седиште во село	Број на населени места
Република Македонија	25713	2065769	80	81	38	1767
Источен	3537	177998	50	11	3	217
Учество на Источниот регион	13,76%	8,62%	62,50%	13,58%	7,89%	12,28%

## Релјеф

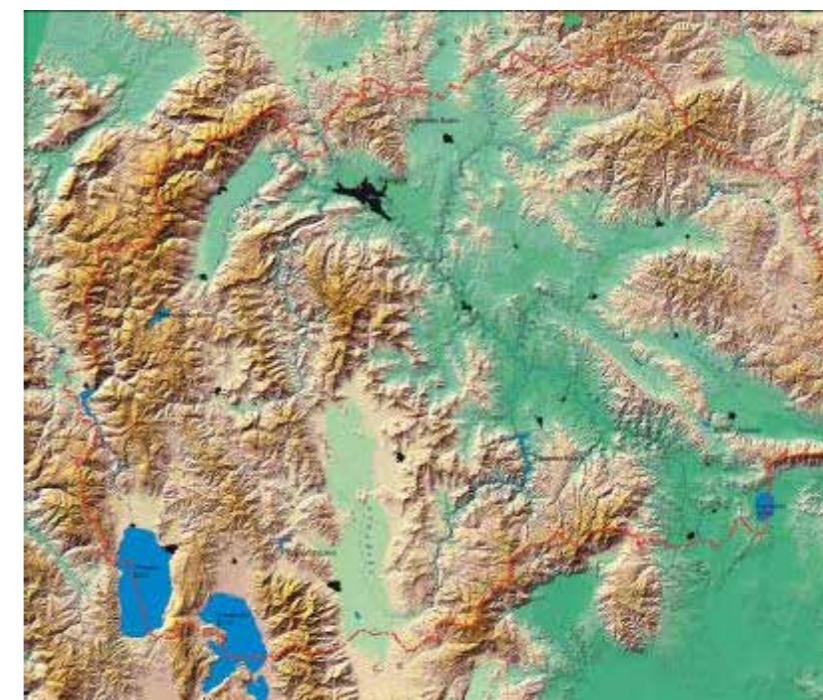
Источниот плански регион се карактеризира со мошне динамична релјефна структура, во која се застапени рамнински делови како дел од Овче Поле, Ежово Поле, котлините по реката Брегалница, котлината Пијанец, Малешевската котлина, Виничко-Кочанска колтлина, Беровско – Пехчевско Поле, потоа падински делови кои се состојат од поројни наноси, конуси, покриени со делувилални почви, брановидно-ридести кои зафаќаат големи површини и кои се доминанти во земјоделското производство, како и планински делови како планините Осогово, Плачковица, Серта, Конечка, Малешевските планини, Огражден, Влаина планина, Обозна и Голак .

<sup>1</sup> Извор: Државен завод за статистика на Република Македонија, Процени на населението на 30.06.2013 и 31.12.2013 според полот и возраста, по општини и по статистички региони

<sup>2</sup> Извор: Државен завод за статистика на Република Македонија

## Клима

Климата во Источниот плански регион е аридна, односно подрачјето во поголемиот дел е аридно-сушна. Карактеристика на овој вид на клима се долгите и сушни лета со честа појава на високи температури кои се движат до +41°C и благи и влажни зими со ретка појава на екстремно ниски температури кои се спуштаат и до -22 °C. Ова е последица на судирот на влијанието на медитеранската и континенталната клима. Во делот на Малешевијата преовладува континентална клима. Просечните годишни количини на врнежи се движи од 506 мм во областа на Кочанско Поле, па се до 672 мм во Малешевијата. Врнежите се нерамномерно распределени, како по време така и по количини. Максимумот на врнежи е во месеците април-мај, а минимумот е во летните месеци јули-август. Просечната средна годишна температура во рамничарскиот дел е 12.9 °C , додека во Малешевијата е 8.7 °C. Снегот се јавува од декември до март. Маглата ретко се појавува во овој регион, освен во делот на Малешевијата, каде просечно годишно има од 3 до 5 магливи денови. Климатските услови во овој регион се поволни за развој на земјоделството, а особено за производството на ориз.



Релјеф на Источниот плански регион

## Демографија

Регионот од аспект на демографија има слични демографските трендови како и целата Република Македонија. Во последните 5 години евидентирана е депопулација и намалување на бројот на населението.

Население по години	2009	2010	2011	2012	2013
Република Македонија	2.052.722	2.057.284	2.059.794	2.062.294	2.065.769
Источен плански регион	179.846	179.695	179.080	178.551	177.988

Индексот на бројот на население во 2013 година е прикажан во следната табела.

Индекс на населението	2009	2010	2011	2012	2013
Република Македонија	100	100.22	100.34	100.47	100.64
Источен регион	100	99.92	99.57	99.28	98.97

Учеството на населението од Источниот плански регион во вкупното население на Република Македонија во последните 5 години се намалува. Учеството на Источниот регион во вкупниот број на жители во Република Македонија е прикажано во следната табела.

Учество на регионот во вкупното население на државата	2009	2010	2011	2012	2013
Република Македонија	100	100	100	100	100
Источен регион	8.76%	8.73%	8.69%	8.66%	8.62%

Густијата на населението во Источниот плански регион изнесува 50,4 жители на квадратен километар. Населението од Источниот плански регион во 2013 година живеело во 72.248 станбени единици, а просечната големина на едно домаќинство била 3.1 член.

Во тек на една година (2013) имало само 1.540 новороденчиња, што дава стапка на наталитет од 8.6 промили. Во истиот период бројот на умрени лица бил 1.851 што дава негативен природен прираст од -311 лица или стапката на природен прираст од -1.74 промили. Во 2013 година во Источниот плански регион се доселиле 184 лица, а се отселиле 55 лица. Стапката на писменост на населението е релативно висока (96.1%). За жал, поради неодржаниот попис голем дел од податоците од демографската статистика се всушност само проценки.

## 2.2 Економски карактеристики на Источниот плански регион

Источниот плански регион е економски релативно добро развиен гледано во однос со другите плански региони со исклучок на Скопскиот плански регион. Неговото учество во Бруто домашниот производ на Република Македонија е на ниво на 8.1% што е помалку од учеството на регионот во вкупната територија (околу 14%) и е на ниво на учеството на населението од регионот во вкупниот број на население за државата.

	2009	2010	2011
Република Македонија			
Бруто домашен производ (мил. денари)	410.734	434.112	459.789
Учество	100.0%	100.0%	100.0%
Источен регион			
Бруто домашен производ (мил. денари)	30.683	37.171	37.092
Учество	7.5%	8.6%	8.1%

Мерено по жител, Источниот плански регион во 2012 година имал бруто домашен производ по жител од 204.748 денари.

БДП по жител (денари)	2009	2010	2011	2012
Република Македонија	200.293	211.246	223.357	222.519
Источен регион	170.486	206.770	206.773	204.748

Всушност за целиот претходен период, карактеристичен е забрзан тренд на економската активност во регионот и постепено приближување на бруто домашниот производ во регионот до просекот на Република Македонија, што е поволен резултат и укажува на ревитализација и модернизација на стопанството.

БДП по жител (денари)	2009	2010	2011	2012
Република Македонија	100.00%	100.00%	100.00%	100.00%
Источен регион	85.12%	97.88%	92.58%	92.01%

Гледано во целина, Источниот плански регион се развивал релативно брзо, што и соодветно е одразено на степенот на неговата развиеност. Источниот плански регион денес има развоен индекс 0,67, економско социјален индекс 0,95 и демографски индекс со 0,50.<sup>3</sup> Така, регион се приближува до регионите кои се подобри од просекот за Република Македонија.

<sup>3</sup> Извор: Одлука за класификација на планските региони според степенот на развиеност за периодот 2008-2012, Службен весник бр.162/2008

## Производство и нови вработувања

Бруто додадената вредност во Источниот регион во 2012 година изнесува 395,335 милиони денари.

Бруто додадена вредност (милиони мкд)	2010	2011	2012
Република Македонија	381,148	402,392	395,335
Источен регион	32,363	32,462	31,560
Учество на регионот	8.49%	8.07%	7.98%
Индекс (2010=100)	100	100.31	9.75

Структурата на бруто додадената вредност според дејности е прикажана на следната табела. Во однос на структурата на бруто додадената вредност според дејности учеството на земјоделието е на ниво на државата, а учеството на индустријата е скоро двојно поголемо од просекот на државата.

Бруто додадена вредност	Република Македонија	Источен плански регион
Вкупно	395,335	31,560
Земјоделство	40,705 10.30%	3,663 11.61%
Индустрија	70,198 17.76%	9,675 30.66%
Градежништво	31,166 7.88%	2,999 9.50%
Трговија	85,261 21.57%	4,297 13.62%
Останати дејности	168,005 42.50%	10,926 34.62%

Источниот плански регион во 2013 година имал 5.796 активни деловни субјекти. Еве како се движела динамиката на бројот на активни претпријатија во претходниот период, по години:

Активни деловни субјекти	2009	2010	2011	2012	2013
Република Македонија	70.710	75.497	73.118	74.424	71.290
Источен регион	5.788	6.069	5.845	5.913	5.796

Иако, бројот на деловни субјекти не мора да биде добар показател за нивото на активност, сепак индикативно е дека најголем број на претпријатија регионот имал во 2010 и дека бројот варира.

Гледано според големината на деловните субјекти излегува дека најголем дел од нив (84%) се практично микро претпријатија со ниска акумулациона сила и формирани главно со мисија да обезбедат економска егзистенција на основачот и малкуте вработени во нив, а не и за посериозни и по волумен големи деловни потфати. Целиот регион имал само 175 фирми од средна големина и 18 големи претпријатија. Оттаму, односот мали и средни – вкупни претпријатија е 97% наспроти 3%.

### Претпријатијата во регионот според број на вработени

Број на вработени	Број на претпријатија
0	254
1-9	4,894
10-19	281
20-49	174
Вкупно мали	5.603
50-249	175
Вкупно средни	175
250 +	18
Вкупно големи	18
Вкупно	5.796



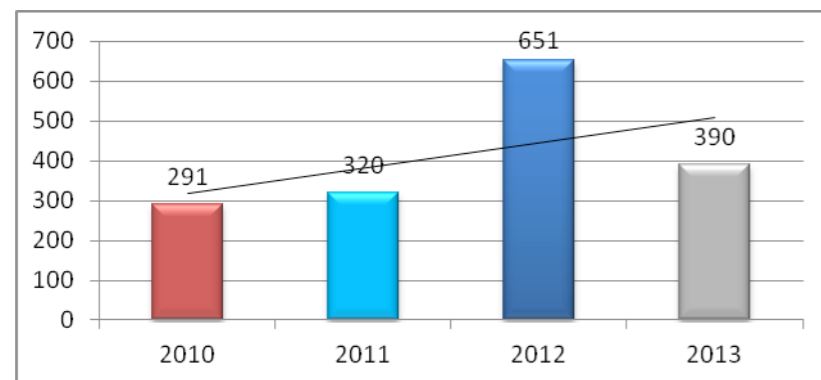
Како најзначајни сектори на стопанската активност се земјоделието и индустријата (прехранбена, месна, метална, текстилна и чевларска). И обемот на инвестиции во основни средства во регионот не е поголем од релативната големина на регионот, а посебно треба да загрижува дека регионот не успева да држи чекор со другите региони кои многу повеќе вложуваат во фиксни фондови. И ова е податок кој упатува на внимание и треба соодветно да се адресира во идната Програма за развој на регионот.

Инвестиции во основни средства (мил. денари)	2010	2011	2012
Инвестиции во основни средства	82,968	94,698	105,443
Источен регион	7,953	4,444	5,511
Учество	9.59%	4.69%	5.23%

Згора на тоа, и структурата на вложувањата е неповолна. Споредено со просекот во регионот повеќе се вложува во индустрија, но истовремено вложувањата во градежни објекти се поголеми од просекот.

Инвестиции	Република Македонија		Источен регион	
Вкупно инвестиции во основни средства	105,443	100	5,511	100
Во земјоделство	2,557	2.43%	229	4.16%
Во индустрија	26,428	25.06%	2,061	37.40%
Во Градежништво	34,679	32.89%	2,200	39.92%
Во Трговија	15,860	15.04%	430	7.80%
Останато	25,919	24.58%	591	10.72%

Инаку градежништвото бележи пораст и мерено според вредноста на градежните работи. Во 2013 биле издадени 293 одобрија за градење, а вредноста на градежните работи била 1 милијарда и 614,495 милиони денари. На следната слика прикажан е бројот на завршени станови во регионот.



### Пазар на работна сила

Податоците за стапката на активното население, вработеноста и невработеноста се поповолни од националниот просек, но регионот и покрај овие резултати не успева да држи чекор со поразвиените региони. Ова веројатно се должи на тоа дека стопанската активност во Источниот плански регион е со помала ново додадена вредност и повеќе е трудо-интензива, од на пример, онаа во развиениот Скопски регион.

Работноспособно население	Република Македонија	Источен плански регион
Активно население	1.672.460	150.184
Стапка на активност	57.2	61.0
Стапка на вработеност	40.6	49.1
Стапка на невработеност	29.0	19.5

Продуктивноста на трудот мерена како БДП по вработен за час работа (2.184 часа годишно) покажува дека регионот има околу 314 денари бруто домашен производ по час работа.

Македонија	2011
БДП (мил.денари)	459,789
Вработени	709,689
БДП по час работа	325 денари
Источен регион	2011
БДП (мил денари)	37,092
Вработени -проценка	54,000
часови работа (милиони)	118
продуктивност	314 ден/раб час

Но, вака добиените резултати треба да се земат со резерва. Бидејќи во приватниот сектор искористеноста на расположливата прекувремената работа е скоро потполна, реалниот показател за продуктивноста е некаде на 80% од вака пресметаниот. Како и да е, глобалните показатели како општата продуктивност се добри индикатори на релативните односи.

Споредбата на индексите на вработеност со индексите на бруто домашниот производ ја определува динамиката на продуктивноста на трудот во регионот. Индексот на продуктивноста растел во периодот 2010/2009 поради високиот индекс на раст на бруто домашниот производ и стагнацијата на индексот на вработеност, за состојбите да се изедначат во наредниот период, 2011/2010, кога практично и БДП и вработувањето имаат еднаков тренд, па продуктивноста е повисока само за 0.4 индексни поени.

	2010/2009	2011/2010
Индекси на БДП		
Република Македонија	105.69	105.91
Источен регион	121.15	99.79
Индекси на вработеност		
Република Македонија	100.78	100.52
Источен регион	99.19	99.39
Индекси на продуктивноста		
Република Македонија	104.87	105.37
Источен регион	122.13	100.40

Структурата на невработените во регионот, споредено со просекот на државата и вкупно и според полот и местото на живеење укажува дека невработеноста и во урбаниот и во руралниот дел на регионот е под просекот на државата, посебно кај жените што се должи на големото учество на текстилот во структурата на индустријата.

Структура на невработени по пол и место на живеење	Република Македонија	Источен регион
Вкупно	29.0	19.5
Мажи	29.0	22.0
Жени	29.0	16.6
Урбан дел	30.6	22.4
Мажи	30.8	26.3
Жени	30.4	17.9
Рурален дел	26.7	14.0
Мажи	26.7	14.1
Жени	26.6	13.8

### 2.3 Социјален развој

Населението во Источниот плански регион живее нешто под националниот просек. Источниот регион има најнизок (72.56%) просек на исплатена нето плата по вработен за 2013 година и тоа во однос на вкупниот просек во Република Македонија, (27.2%). Градските средини располагаат со релативно добра урбана инфраструктура и социјални објекти. Здравствената и социјална заштита во планскиот регион во глобала се релативно добри.

Состојбата во поглед на покриеноста на населението со здравствено осигурување во Источниот плански регион е околу 99%. Достапноста на здравствените услуги од примарната и секундарната здравствена заштита е на просечно национално ниво, додека повисоките степени на здравствена заштита се помалку достапни. Болничката нега е организирана преку мрежа на општи болници во градските центри.

Во регионот постојат 9 јавни установи за згрижување и воспитание на деца, во 29 објекти за тоа и организирани во 139 групи. Градинките се лоцирани во поголемите урбани средини, додека во руралниот дел има дисперзирани групи. Опфатноста на децата во детски градинки е подобра од просекот на државата. Додека опфатноста за Република Македонија 21% од децата до 5 години старост, опфатноста во Источниот регион била 34.4% или ако на ниво на просекот за државата во градинките е опфатено скоро секое дете, тој податок за Источниот регион кажува дека таму е опфатено секое трето дете. Исто така подобар од просекот за државата е и податокот за деца корисници на детски додаток (8% наспроти 3.8%), но од друга страна тоа говори и за недоволната економска сила на регионот. Во целиот Источен плански регион, домаќинствата корисници на социјална помош имало 16% што е сепак помалку од просекот на државата (21.1%).

Состојби во социјалата	Источен регион	Република Македонија
Деца на возраст од 0 до 5 год во детски градинки (%)	34.4	21.0
Корисници на додаток за деца, до 18-годишна возраст (%)	8.0	3.8
Корисници на посебен додаток, до 26-годишна возраст (%)	1.1	1.0
Домаќинства - корисници на социјална помош на 000 население	16.2	21.1

Во рамките на регионот работат 93 основни училишта, со 7.400 ученика. Средни училишта има 13 и во нив учат 7.700 ученика.

Ученици во основните училишта	2009/10	2010/11	2011/12	2012/13
Република Македонија	210.381	204.439	198.856	195.311
Источен регион	16.033	15.485	14.934	14.589
Ученици во средните училишта	2009/10	2010/11	2011/12	2012/13
Република Македонија	95,343	94,155	93,064	89,884
Источен регион	7,998	7,573	7,245	6,939

Бројот на запишани студенти на додипломски студии во Источниот плански регион (според место на живеење на ученикот) е прикажан во следната табела.

Запишани студенти на додипломски студии	2007	2008	2009	2010
Република Македонија	210.381	204.439	198.856	195.311
Источен регион	16.033	15.485	14.934	14.589

Во регионот работи еден од најголемите универзитети во државата, Универзитетот Гоце Делчев. Бројот на дипломирани студенти по години во регионот, споредено со просекот за цела Македонија е прикажан во следната табела.

Број на студенти	2010	2011	2012
Република Македонија	9.807	9.707	10.210
Источен	953	811	894

### 2.4 Земјоделие

Источниот регион ги опфаќа териториите на рамнините во Кочанско и Штипско и околните општини, како и планинските реони на Малеш и Пијанец.

Вкупно има 177.633 ха земјоделско земјиште од што 43,26% или 76.818 ха се обработливи површини, а 56,74% или 100.784 ха се пасишта.

Доминантно во овој регион обработливите површини се ораници и бавчи 63.621 ха, овоштарници има 3710 ха, лозја 1562 ха и ливади 7925 ха. Процентуалната застапеност на земјоделските површини е прикажана на следната слика.



Извор: Државен завод за статистика

Земјоделието е една од основните економски гранки во Источниот плански регион. Во последните години вкупното годишно земјоделско производство во Источниот регион се намалува. На следната слика прикажано е годишното земјоделско производство во тони и трендот на земјоделското производство.



Извор: Државен завод за статистика

Вкупно земјоделското производство во планскиот регион (базирано на одделни култури) опаѓа за 17,97% во период од 2008 до 2012 (од 139.225 т во 2008 на 100531 т во 2012) и со тоа неговото учество во вкупното земјоделско производство на државата се намалува од 9,54% во 2008 на 7,31% во 2012.

Бруто додадената вредност во земјоделскиот сектор расте за 14,48% од 62 во 2008 на 71,9 милиони евра во 2012 година, зголемувајќи го притоа учеството во вкупната додадена вредност на државно ниво од 9,63% на 10,09%.

Од вкупно 53 земјоделските претпријатија се обработуваат 4.547 ха, додека 23.709 индивидуални земјоделски производители обработуваат 55.606 ха. Според тоа просечната големина на обработуваното земјиште од земјоделските претпријатија е околу 85,8 ха. Индивидуалните земјоделски производители во просек обработуваат 2,35 ха, што укажува на релативно мала просечна големина, која сепак е над републичкиот просек (1,84 ха). Оваа просечна големина на земјоделска фарма сепак има потенцијал за развој на ова подрачје иако тој потенцијал е ограничен поради малата просечна големина на земјата. Беровско-Делчевскиот дел е со доста слабо развиена индустрија, па земјоделството е значаен извор на приходи кај домаќинствата во овој простор. Од сето ова може да се заклучи дека во овој регион фрагментираноста на површините е помала од просекот во Републиката, но земјоделските претпријатија управуваат со мали површини во просек.

2011								
	Пченица	Пченка	Тутун	Компир	Кромид	Домати	Пиперки	Краставици
Република Македонија	256103	126096	26537	192675	44540	165642	153842	49879
Источен Регион	22611	14435	607	30539	4047	6265	6746	847
% од Р. Македонија	8,83%	11,45%	2,29%	15,85%	9,09%	3,78%	4,39%	1,70%
2012								
	Пченица	Пченка	Тутун	Компир	Кромид	Домати	Пиперки	Краставици
Република Македонија	214963	115928	27333	168859	43732	145818	166247	50093
Источен Регион	15271	14851	731	20863	2241	5374	8041	825
% од Р. Македонија	7,10%	12,81%	2,67%	12,36%	5,12%	3,69%	4,84%	1,65%
2013								
	Пченица	Пченка	Тутун	Компир	Кромид	Домати	Пиперки	Краставици
Република Македонија	258960	131043	27859	189590	50787	130960	152153	36834
Источен Регион	23483	16630	814	34209	2681	5539	4499	1022
% од Р. Македонија	9,07%	12,69%	2,92%	18,04%	5,28%	4,23%	2,96%	2,77%

Извор: Државен завод за статистика

Производството на одделни житни култури (пченица и пченка) е зголемено во последната година во однос на 2011 година за 8,28%. Заради помалиот пораст на производството на државно ниво, учеството на Источниот плански регион во вкупното производство на житни култури на државно ниво се зголемува од 9,69% на 10,29%;

Производството на одделни градинарски култури (домати, пиперки, краставици, компир и кромид) е константно во последните три години, односно незначително е намалено (од 48444т на 47950т). Сепак поради поголемото намалување на производството на ниво на држава, учеството на Источниот плански регион во вкупното производство на градинарски култури на државно ниво е зголемено од 7,98% на 8,56%;

## Производство на овошје и грозје

2011									
	Цреши	Вишни	Кајсии	Јаболка	Круши	Сливи	Праски	Ореви	Грозје
Република Македонија	6019	6514	3747	124552	7460	35448	9039	5480	235104
Источен регион	819	2290	283	2759	1111	6493	307	622	13103
% од Р.Македонија	13,61%	35,16%	7,55%	2,22%	14,89%	18,32%	3,40%	11,35%	5,57%
2012									
	Цреши	Вишни	Кајсии	Јаболка	Круши	Сливи	Праски	Ореви	Грозје
Република Македонија	5539	8127	4503	127171	6937	35444	8987	4952	240461
Источен регион	750	2613	323	3797	1031	7817	298	559	15146
% од Р.Македонија	13,54%	32,15%	7,17%	2,99%	14,86%	22,05%	3,32%	11,29%	6,30%
2013									
	Цреши	Вишни	Кајсии	Јаболка	Круши	Сливи	Праски	Ореви	Грозје
Република Македонија	6037	8867	3968	112929	7265	38902	11034	5467	292075
Источен регион	759	3141	198	2703	983	7571	257	587	12795
% од Р.Македонија	12,57%	35,42%	4,99%	2,39%	13,53%	19,46%	2,33%	10,74%	4,38%

Извор: Државен завод за статистика

Производството на овошје и грозје расте за 4,34% во разгледуваниот период, но неговото учество во вкупното производство на овошје и грозје во Македонија опаѓа од 6,41% на 5,96%.

Површини под ораници и бавчи										
хектари/ха	Ораници и бавчи	Жита	Индустријски култури	Фуражни култури	Мешункасти култури	Зеленчук, вкупно	Компир	Цвеќе и украсни растенија	Семе и расад	Угари
Република Македонија	236 291	158 314	24 717	23 561	2 283	12 722	5 053	34	26	9 581
Источен регион	28 636	22 204	562	1 448	315	831	2 240	8	0	1 029
% од Р. Македонија	12,12%	14,02%	2,27%	6,15%	13,79%	6,53%	44,34%	22,84%	1,34%	10,74%

Извор: Државен завод за статистика

Од анализата за застапеноста на културите во Источниот регион може да се заклучи дека полделското производство е доминантно во регионот, а приближно еднаквата застапеност на јачменот со пченицата и релативно високата застапеност на пченката укажува на добра база за сточарско производство. Сепак од житните култури во овој регион најголемо значење има оризот, кој иако е застапен на условно мали површини (4839 ха) има огромно значење за растителното производство во регионот. 99,45% од вкупното производство на ориз во земјата се одвива во Источниот регион. Производството на ориз во регионот треба да се унапреди, да се подобри сортиментот и да се добие посакуваниот квалитетот со што ќе се добие уште еден бренд со извозен потенцијал. Доминантна фуражна култура е луцерката, а доминантна индустриска култура е

тутунот, што е слично со сите региони во Македонија. Градинарството не е многу застапено. Овој регион е најголем производител на компир во државата, кој исто така е бренд самиот по себе баран на пазарот како беровски компир. По однос на овошните култури во регионот доминира сливата и ова е најзначаен регион за нејзино производство. Лозарството има потенцијал во штипскиот регион.

Вкупен број на добиток, живина и пчелни семејства 2013							
број	Коњи	Говеда	Свињи	Овци	Кози	Живина	Пчелни семејства
Република Македонија	20 682	238 333	167 492	731 828	75 028	2 201 550	68 294
Источен регион	1 411	19 964	43 233	114 666	16 725	130 377	24 562
% од Република Македонија	6,82%	8,38%	25,81%	15,67%	22,29%	5,92%	35,97%

Извор: Државен завод за статистика Извор: Државен завод за статистика

Сточарското производство е претставено доминантно преку неколку видови домашни животни (овци, кози и свињи), ако застапеност на Говедата во бртските предели има особено значење и потенцијал за развој (Берово-Делчево). Исто така, значајно е да се истакне овчарството како традиционално производство кое опстојува во регионот и е препознато како посебен производ (Овчеполска овца, Беровско сирење), кое во последно време е надолнето и со козарско производство. За Источниот регион значајно е тоа што во споредба со вкупниот број на грла за одделните видови во Република Македонија, 25,81% од свињарството се реализира токму во овој регион.

## 2.5 Инфраструктура

### Транспортна инфраструктура

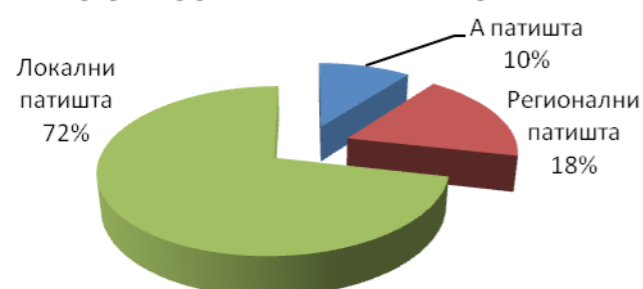
#### Патна инфраструктура



#### Патна мрежа во Источен плански регион

Постојната патна инфраструктура во Источниот плански регион се состои од 1187 км локални патишта, 177 км А државни патишта и 302 км регионални патишта.

#### Структура на патна мрежа



Главни патни правци кој што го поврзуваат овој регион со другите региони се државниот пат А3 (Велес - Штип - Кочани - Делчево - Граница со Бугарија) и државниот пат А4 (Свети Николе - Штип - Струмица)

Патната мрежа во овој регион е релативно добро развиена, во тек е изградба на автопат на дел од државниот пат А3 Свети Николе - Штип, со што овој регион ќе се поврзе со модерна патна врска со Скопје. Истовремено се врши реконструкција и надградба на делницата Велес - Кадрифаково од државниот пат А4.

Постојната состојба на дел од државната мрежа на А патишта А4 (Штип - Радовиш) и А3 (Штип - Кочани - Македонска Каменица - Делчево - Граница со Бугарија) е во релативно лоша состојба пред се поради оштетените коловозни површини и несоодветните технички елементи кои постојат на овие делници. Одредени делници од регионалната патна мрежа Р1302 (Делчево - Пехчево - Берово - Босилово), Р 1304 (врска со А3 - Винаца - врска со 1302), Р1205 (Кратово - Пробиштип - врска со А3), како и одредени од регионалните патни правци од втора категорија Р 2345 (врска со Р1304 Драгобрашта - Бигла - Врска со А3) и Р2431 (Штип - Карбинци - Зрновци - Винаца - Калиманци) се исто така во релативно лоша состојба.

Во регионот следниве регионални патни правци не се изградени:

- Р 1309 Пониква - Злетово (Пробиштип)
- Р 1310 Берово - Радовиш
- Р 1210 Македонска Каменица (Саца) - Тораница (Крива Паланка) (преку Руен)
- Р 2341 Габрово - Граница со Бугарија
- Р 2342 Пишица - Живанци
- Р 2431 Прналија - Шипковица (Карбинци - Радовиш преку Плачковица)
- Р 2346 Врска со Р1304 - Разловци - Тработивиште

Дел од регионалната патна мрежа е со земјан коловоз и тоа патните правци:

- Р 2334 Аргулица - Бурчицево; Кучичино - Видовиште; Калиманци врска со 2345
- Р 2336 Куково - Мечкуевци; Петрушино - Зарапенци

Состојбата на дел од државните А правци и регионални правци не е во согласност, не само со барањата за економски развој, туку и со стандардите за безбедно одвивање на сообраќајот.

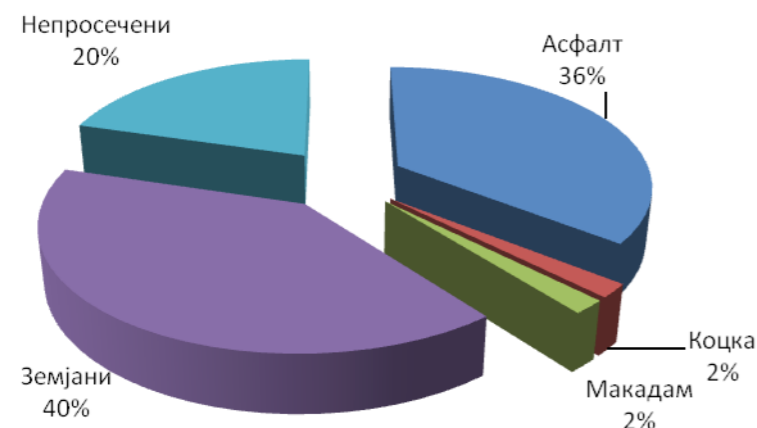
Во Источниот плански регион локалната патна мрежа е недоволно развиена и поголем дел од локалните патни правци се во несоодветен квалитет што е последица на недоволното одржување на истата и недоволните инвестиции. На определени делници квалитетот на локалната патна мрежа е на толку ниско ниво што претставува и потенцијална опасност за нормално одвивање на сообраќајот.

#### Состојба со локалната патна мрежа по општини

	Берово	Делчево	Винаца	Зрновци	Карбинци	Кочани	Мак. Каменица	Пехчево	Пробиштип	Чешиново Облешево	Штип
Асфалт	21	62	42	8	29	50	68	30	45	34	39
Коцка	21	1	-	-	-	-	-	-	-	-	-
Макадам	8	4	-	-	3	3	-	-	4	-	-
Земјани	34	70	51	56	45	101	45	1	15	38	28
Непро-сечени	2	6	25	-	31	10	-	74	14	-	83
Вкупно	86	143	118	64	108	164	113	105	78	72	150

Извор: Државен завод за статистика

## Видови на локални патишта



Густијата на патната мрежа во Источниот плански регион изнесува 0,47 и е помала за 17% од густијата на патната мрежа на ниво на Република Македонија.

### Патна инфраструктура во Источниот плански регион во однос на патната инфраструктура во Република Македонија

	Република Македонија	Источен регион	%
А патна мрежа	1153	171,7	14,89%
Регионални патишта	3771	302,3	8,02%
Локални патишта	9258	1187	12,82%
Вкупно	14182	1661	11,71%

Во Источниот плански регион постои еден граничен премин со Република Бугарија (Делчево).

Просечниот годишен дневен сообраќај на „А“ патна мрежа во Источниот регион во 2013 година е прикажан во следната табела.

Пат	Патна делница	ПГДС						
		К1	К2	К3	К4	К5	К6	Вкупно
А 3	Велес - Овче Поле	3442	658	90	72	43	136	4441
А 3/А4	Кадрифаково - Штип	2804	526	70	52	61	157	3670
А 4	Штип - Крупиште	3349	649	103	71	34	148	4354
А 4	Крупиште - Кочани	2878	746	86	256	211	154	4331
А 4	Кочани - Превалец	3330	904	44	99	23	41	4441
А 4	Превалец - Македонска Каменица	1094	166	14	21	15	24	1334
А 4	Македонска Каменица - Делчево	1589	307	37	126	147	102	2308
А 4	Делчево - граница со Бугарија	418	57	2	14	7	38	536

Извор: Јавно претпријатие за државни патишта

Просечниот годишен дневен сообраќај на регионалната патна мрежа во Источниот регион во 2013 година е прикажан во следната табела.

Пат	Патна делница	ПГДС						
		К1	К2	К3	К4	К5	К6	Вкупно
Р 1302	Делчево - Пехчево	1280	246	14	50	41	28	1659
Р 1302	Пехчево - Смојмирово	1306	234	40	88	64	59	1791
Р 1302	Смојмирово - Берово	1562	264	44	84	80	64	2098
Р 1302	Берово - Хамзали - Дабиле	1383	184	36	94	88	84	1869
Р 1304	Превалец - Винаца	2236	342	76	298	226	102	3280
Р 1304	Винаца - Смојмирово	1502	294	52	272	204	121	2445

Извор: Јавно претпријатие за државни патишта

### Железничка инфраструктура

Во Источниот плански регион е лоциран дел од железничката линија Велес – Кочани. Вкупната должина на оваа железничка линија која е лоцирана во регионот изнесува 70 км.



### Железничка мрежа во Источен плански регион

Густијата на железницата во регионот изнесува 17,3 км' на 1000км2 (27 км' просечно во Македонија), а должината на пруги на стоилјади жители изнесува 9.56 км' (33,9 км' просечно во Македонија).

Железничката мрежа во Источниот регион има мала густина и истата не овозможува адекватна опслуженост на општините од регионот. Единствената железничка линија завршува како слеп колосек што оневозможува рентабилно работење на истата. Квалитетот на железничките услуги кои се нудат е на многу ниско ниво, што е всушност карактеристика на железничкиот превоз во Република Македонија. Во регионот се лоцирани две позначајни железнички станици кои се лоцирани во Штип и Кочани кои се во многу лоша состојба и не овозможуваат ниту основни услови за квалитетни железнички услуги.

### Број на превезени патници

Година	Кочани	Штип	Република Македонија	%
2010	35000	33000	1489000	4,57
2011	15000	24000	1408000	2,77
2012	5000	7000	1000000	1,20

Извор: Државен завод за статистика

### Промет на стока (тони)

Година	Кочани	Штип	Република Македонија	%
2010	114	6 098	2 198 206	0.28
2011	728	2 070	1 902 581	0.15
2012	150	-	1 875 974	-

Извор: Државен завод за статистика

Податоците кои се однесуваат на извршените услуги во железничкиот транспорт во Источниот регион, како за патничкиот, така и за товарниот покажуваат рапидно намалување на обемот на извршени услуги. Намалувањето на бројот на превезени патници изнесува 82,35% (32,84% намалување на ниво на Република Македонија), додека кај транспортот на стока намалувањето изнесува 55% (2011 година - 13,45% намалување на ниво на Република Македонија). Негативниот тренд во одвивањето на железничкиот транспорт е карактеристичен за целата територија на Република Македонија и пред сè се должи на застарениот возен парк и лошата состојба на железничката инфраструктура.

Основниот проблем за ефикасен железнички транспорт е недооформената железничка мрежа во Источниот плански регион која завршува со слеп колосек. Неопходно е итно реконструирање и надоградба на целата железничка инфраструктура во регионот за да се обезбеди брз и сигурен транспорт на стоки и патници. Како една од можностите за унапредување на овој вид на транспорт е идентификуван развојот на комбинираниот мултимодален транспорт кој може да обезбеди порентабилен транспорт и да поттикне инвестиции во регионот.

Релативно лошата состојба на патната мрежа во Источниот плански регион и ниската покриеност со железничка мрежа се ограничувачки фактори за развој на регионот, посебно од аспект на поттикнување на економскиот раст преку инвестиции.

#### Воздушен сообраќај

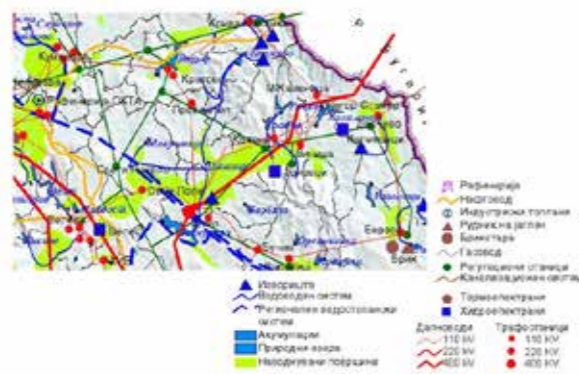
Во Источниот регион постои само еден спортски аеродром во близината на Штип и едно леталиште за стопанска авијација „Лакавица“ кои недоволно се користат.

Спортскиот Аеродромот е оддалечен 4км северо-западно од градот Штип. Наменет е за воздухопловно - спортски активности. Полетно - слетна патека: 14/32 со димензии 1000x100 м. Пистата е тревната и не е опремена со светлосна сигнализација за во ноќни услови. На овој аеродром можат да оперираат воздухоплови со максимална тежина до 5700 кг.

Со постојниот меѓународен патнички аеродром во Скопје, дел од Источниот регион е добро покриен, иако пристапот кон главниот национален аеродром „Александар Велики“ во Петровец не е брз и едноставен.

#### Енергетска инфраструктура

Во Источниот плански регион лоцирани се две мали хидро-електрични централи - Калиманци и Зрновци. Со изградба на хидро системот Злетовица создадени се услови за производство на електрична енергија преку планираните мали ХЕЦ на системот Злетовица, реката Брегалница и нејзините притоки: Оризарска, Зрновска и Кочанска река. Покрај ова идентификувани се локации за изградба на мали хидроцентрали.



#### Енергетска инфраструктура во Источен плански регион

##### Инсталиран капацитет за производство на електрична енергија

MW	Република Македонија	Источен Регион	%
2011	1849	16	0,87%
2012	1913	17	0,89%
2013	1938	20	1,03%

Извор: Државен завод за статистика

Според податоците за периодот од 2011-2013 година, вкупната просечна годишна потрошувачка на електрична енергија во индустријата во Источниот плански регион изнесувала 75 GWh односно околу 3,1% од вкупната потрошувачка во индустријата во Република Македонија.

GWh	Република Македонија	Источен Регион	%
2011	2194	79	3,60%
2012	2693	70	2,60%
2013	2369	76	3,21%

Извор: Државен завод за статистика

Значајна улога во обезбедувањето на електрична и топлинска енергија во Источниот плански регион можат да имаат и обновливите извори на енергија. Покрај хидроенергијата, тука можат да се вбројат соларната енергија, геотермалната енергија, биомасата и ветерната енергија чие искористување е само симболично. Поради природните предуслови, регионот има можност за користење на соларната енергија, ветерот и биомасата. Геотермалната енергија може да биде од исклучително значење за развивање на земјоделството во Источниот плански регион. Во Овче Поле кое е релативно поволна климатска и метеоролошка дестинација, постои можност за изградба на ветерни централи.



#### Хидроцентрали во Источниот регион

Во Кочанскиот регион пак постои можност за користење на геотермалната енергија за затоплување во зимскиот период и за загревање на раноградинарските земјоделски посеви под пластеници.

Покрај економските ефекти, користењето на обновливите извори на енергија би имало позитивно влијание и врз заштитата на животната околина во регионите.

#### 2.6 Животна средина

Заштитата на животната средина е исклучително важен сегмент од политиката на регионалниот развој. Состојба со квалитетот на животната средина во Источниот плански регион е сличен, како и во другите региони во Република Македонија.

#### Цврст отпад

Управувањето со цврстиот отпад во Источниот плански регион се сведува на негово собирање, транспорт и депонирање. За управувањето со цврстиот отпад одговорни се Општинските комунални претпријатија.

	Количини на создаден отпад (тони)			Количини на собран отпад (тони)			% на собран отпад		
	2011	2012	2013	2011	2012	2013	2011	2012	2013
Република Македонија	735 250	786.909	793.000	543 954	550.760	555.250	73,98%	69,99%	70,02%
Источен Регион	81 251	82 849	72 500	69 588	70.485	62 055	85,65%	85,08%	85,59%
%	11,05%	10,53%	9,14%	12,79%	12,80%	11,18%	115,77%	121,55%	122,24%

**Извор: Државен завод за статистика**

Депонирањето на цврстиот комунален отпад во Источниот плански регион се врши на локалните односно т.н. општински депонии, кои не ги задоволуваат ниту основните санитарно-технички стандарди за безбедно депонирање на отпадот. Во овој регион постојат 17 депонии, евидентирани согласно Националниот план за управување со отпад, а кои според ризикот за загадување на животната средина се класифицирани на следниот начин: 3 депонии - висок ризик; 8 депонии - среден ризик и 6 депонии - низок ризик.

Депонии со висок ризик:

- „Таринци“ општина Карбинци
- „Карбинци“ општина Карбинци
- „Радање“ општина Карбинци

Депонии со среден ризик

- „Каменички рид“ општина Мак. Каменица
- в. Дуброво „Буцето“ општина Винаца
- „Суви Дол“ општина Пехчево
- „Иљадин Валог“ општина Берово
- „Почивало“ Блатец, општина Винаца
- „Прогон“ општина Чешиново-Облешево
- „Крстот“ општина Штип
- „Острец“ општина Делчево

Депонии со низок ризик:

- В.Накази „Стрмос“ општина Пробиштип
- „Мелиште“ Злетово, општина Пробиштип
- „Крупиште“ општина Карбинци
- „Белски Пат“ општина Кочани
- „Бел Камен“ Оризари, општина Кочани
- В Пенуш „Трестена Скала“ општина Штип

Покрај општинските депонии, постојат и голем број на т.н. диви депонии. Дивите депонии се особено застапени во руралниот дел и претставуваат дополнителна закана за животната средина. Бројот на дива депонии во регионот изнесува 171. Во голема мера овие дива депонии настануваат поради тоа што голем дел од руралните населби не се опфатени со услугата за подигање и депонирање на цврстиот комунален отпад.

Согласно Националната стратегија за управување со отпад, проблемите во управувањето со цврстиот отпад може да се надминат преку воведување на регионално интегрално управување

со цврстиот отпад, согласно директивите на ЕУ. Источниот регион е планирано да воспостави интегрално управување со комуналниот отпад преку користење на средства од ЕУ преку ИПА програмата.

Рециклирањето, односно селекцијата на рециклабилните фракции од комуналниот цврст отпад се врши на многу мал дел од отпадот и тоа преку селекција на отпадот во поставени садови за отпад во неколку општини. Неформалниот сектор ја собира отпадната пластика и метал директно од садовите за собирање на отпадот.

Организирано собирање постои само за отпадот од пакување.

Регионалниот план за управување со отпад е подготвен и основано е регионално претпријатие за управување со цврстиот отпад.

Другите видови на отпад, како што се отпадни гуми, батерии и акумулатори, отпадни масти и масла, искористени возила и отпад од електрични и електронски апарати не се селектираат и завршуваат на депониите за комунален отпад. Во општина Штип одредени приватни претпријатија управуваат дел од овие видови на отпад, но во количини кои се релативно мали.

Медицинскиот отпад само во поголемите градски средини се собира одвоено и се третира соодветно (инсенерација).

## Вода



### Водостопанска инфраструктура

#### Водоснабдување.

Снабдувањето со вода за пиење во Источниот плански регион се врши преку користење на вода од извори, подземни води, површински води или некоја комбинација на овие ресурси.

Подземни води се користат за снабдување на градовите: Штип (со претходна обработка), Кочани, Пробиштип и Делчево.

Површински води по претходен третман на суровата вода користат градовите Берово и Винаца. Комбинација од површинска и подземна вода користат Делчево и Винаца. Системите за водоснабдување во руралните области главно се обезбедуваат со изворски и подземни води, често пати тие користат и површински води. Во Источниот регион лоцирани се 4 поголеми акумулациони езера: Градче, Калиманци, Мавровица и Ратево-Беровско Езеро. Во сливот на реката Брегалница постојат и други помали акумулација, како што се Петрашевец, Лошана, акумулација во с.Пишица и други, помали. Од особено значење е акумулацијата Злетовица-брана Кнежево, со вкупна зафатнина од 23.500.000 м<sup>3</sup> вода која се користи за водоснабдување.

Водоснабдувањето во општините кои се лоцирани во Источниот плански регион е обврска на локалните јавни претпријатија. Покриеноста на населението со системи за вода за пиење се движи од 90% во Штип до 100% во Винаца, додека во руралните средини истиот индикатор се движи од 10% до 80%. Во руралните населени места постојат издвоени системи за водоснабдување. Вкупната

должина на водоводната мрежа во Источниот планински регион е 384 км и истата е претежно лоцирана во урбаните центри на општините. Во текот на летниот период во повеќе населени места од овој регион има недостаток на вода за пиење. Овој проблем е последица на: високата просечна потрошувачка по жител, губењето на вода во системите за снабдување за повеќе од 50% поради нивната застареност и несоодветното одржување, недоволниот волумен на резервоарите, пречистителните станици и други објекти. Проблемот од обезбедување на доволни количества на вода за пиење во овој регион е решлив со подобро искористување на акумулационите езера кои се наоѓаат во овој регион, како и со реконструкција и санација на постојните водоснабдителни системи и резервоари, со што ќе се намалат техничките загуби на водата. Со пуштање на системот за водоснабдување Злетовица, ќе се реши проблемот со водоснабдување на општините Пробиштип, Штип и Карбинци.

#### Снабдување, користење и заштита на водите од загадување во индустријата и рударството

(во илјади м3)	Република Македонија			Источен регион			%		
	2010	2011	2012	2010	2011	2012	2010	2011	2012
Снабдување со вода	6.368.589	5.869.979	5.006.246	223.242	219.557	718.676	3,51%	3,74%	14,36%
Користени води за технолошки намени	6.251.678	4.953.364	4.923.165	223.064	219.004	713.152	3,57%	4,42%	14,49%
Испуштање на непречистени води	6.224.267	5.062.710	4.808.627	223.142	213.991	575.776	3,59%	4,23%	11,97%
Испуштање на пречистени води	20.131	77.573	92.492	206	3.756	8.630	1,02%	4,84%	9,33%
Испуштање на отпадни води во индустријата и рударството	1.435.562	820.679	1.045.121	4.307	21.937	152.359	0,30%	2,67%	14,58%

#### Отпадни води

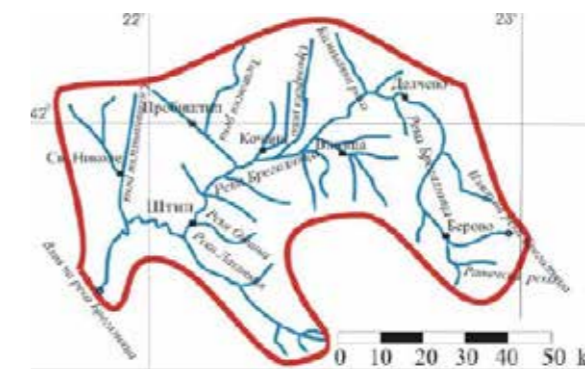
Отпадните комунални води се одведуваат преку системите за одведување на отпадни води кои се со вкупна должина од 250 км.

Колекторската и градска мрежа претежно е лоцирана во урбаните центри на општините. Во однос на покриеноста на населението со канализационата мрежа во урбаните средини таа се движи од 80% до 100%, додека во руралните средини се движи од 0% (септички јами) до 80%. Дел од руралните населени места не располагаат со системи или со соодветни септички јами за отпадни води. Генерално, состојбата со системите за одведување на отпадните води е релативно лоша, бидејќи системите се карактеризираат со истекување на дел од отпадната вода во текот на транспортот, со што се зголемува ризикот од загадување на почвата и подземните води.

Покриеноста на населението со станици за пречистување на отпадните води во Источниот регион изнесува 7,7% (12,7% на ниво на Република Македонија). Во регионот постои само една пречистителна станица за отпадни води која е лоцирана во Берово и е со капацитет од 14.000 е.ж.

Согласно студијата за подобрување на животната средина во Брегалничкиот слив, планирана е изградба на пречистителни станици за Штип, Кочани и Оризари, Винаца, Македонска Каменица, Пехчево, Делчево, Зрновци, Карбинци, Лозово и Чешиново.

#### Квалитет на водите



#### Хидрографска мрежа на речниот слив на р.Брегалница

Податоците за квалитетот на водотеците се добиваат од Управата за хидрометеоролошки работи. Во Источниот плански регион дефинирани се 2 мерни места на река Брегалница, на местата Балван и Убого. Континуирано се следат органолептичките, минерализационите, кислородните, показителите на киселост, еутрофикационите детерминанти, штетни и опасни материи.

Река Брегалница	2009	2010	2011
Биохемиска потрошувачка на кислород (БПК5)	5,41	2,6	4,79
Вкупно амониум (mg/LN)	0,12	0,05	0,07
Нитрат (mg/LN)	1,69	1,17	0,98
Ортофосфат (mg/IP)	0,29	0,29	0,08

Количините на загадувачки материи на мерните места на река Брегалница се намалуваат во периодот од 2009 - 2011 година.

Водите на река Брегалница се по квалитет во втора класа.

Во Источниот плански регион идентификувани се две локации на индустриските загадувачи. Главните потенцијални индустриски загадувачи на водата се: рудниците за цинк и олово во Каменица и Пробиштип.

#### Наводнување

Тековната состојба на скоро сите хидромелиоративните системи во Република Македонија се карактеризира со слаба техничка состојба на објектите, постројките и опремата, високи загуби на вода, ниска ефикасност на употреба, недоволен капацитет за промени на течењето низ каналите, нема регулација на проток во преносните структури (канали и цевководи) итн. Слична е состојбата и на системите кои се лоцирани во Источниот плански регион. Согласно Министерството за животна средина и просторно планирање причините за ваквата лоша состојба на системите се: недоволно одржување на каналите, лош квалитет на оригиналната конструкција, нецелосна изграденост според дизајнот, несоодветни решенија и дизајн, недоволен и слаб квалитет на хидромеханичката опрема, голем број на водокорисници, мала големина на парцелите, лоша финансиска состојба на организациите за управување со водата и емиграција од руралните области.

Следниве системи за наводнување со лоцирани во Источниот плански регион:

1. Подрачје Горна Брегалница, реки Брегалница, Ратевска, подземни води, опфаќа површина од 1.334 ха и располага со количина на вода 7.258.000 м<sup>3</sup>
2. Подрачје Средна и Долна Брегалница, река Брегалница, Злетовска, Иаковица и Мавровица опфаќа површина од 25.758 ха и располага со количина на вода 235.086.000 м<sup>3</sup>



## Почва

Нарушувањето на квалитетот на почвата во Регионот произлегува од:

- Отворени рудници и таложее на остатоците од руда на голем простор;
- Несоодветна преработка во земјоделски области, одгледување култури со интензивни вештачки ѓубрива и пестициди;
- Зголемена и неконтролирана употреба на пестициди;
- Уништување на почвените слоеви, ерозија, уништување на шумите и прекумерна испаша;
- Промени во физичката и хемиска структура на почвите под влијание на постоечките индустриски објекти, како и таложее на седименти од загадениот воздух;
- Употреба на загадена вода за наводнување;
- Несоодветното управување со отпадот и отпадните води, итн
- Индустриско загадување

Во Источниот регион идентификувани се следниве индустриски контаминирани локалитети - "жаришта":

1. Тораница олово /цинк рудник општина Пробиштип
2. Злетово олово /цинк рудник општина Пробиштип
3. Саса олово /цинк рудник општина Македонска Каменица

## Ерозија

Еден од најпознатите ерозивни сливови има Каменичка Река со годишно производство на ерозивен материјал за 150.000 м<sup>3</sup>. Според картата на ерозија на Република Македонија, територија е поделена на 5 класи на интензитет на ерозија - од класа I која ги претставува екстремните ерозии до класата V-која ги претставуваат многу ниските ерозии.



### Ерозија и природни хазарди- Просторен план на Р.Македонија

Во Источниот плански регион водостопанското подрачје Горна Брегалница има повеќе од половина од територијата која се карактеризира со силна ерозија 66,46%.

Интензитетот на ерозија на водостопанските подрачја во Источниот плански регион изнесува:

Подрачје	Подрачје категорија I-III (км <sup>2</sup> )	Подрачје категорија IV-V (км <sup>2</sup> )	Општа категорија и коефициент
Горна Брегалница	754,61 (66,46%)	380,69 (33,54%)	III z=0,58
Средна и долна Брегалница	871,08 (27,15%)	2.337,35 (72,85%)	IV z=0,28

## Воздух

Квалитетот на воздухот во Источниот плански регион е релативно добар со исклучок на поедини урбани средини, каде во зимскиот период во годината има одредени покачувања на концентрацијата на загадувачки елементи и тоа претежно РМ честички. Станица за мерење на квалитетот на воздухот е лоцирана во Кочани. Податоци за квалитетот на воздухот се прикажани во следната табела

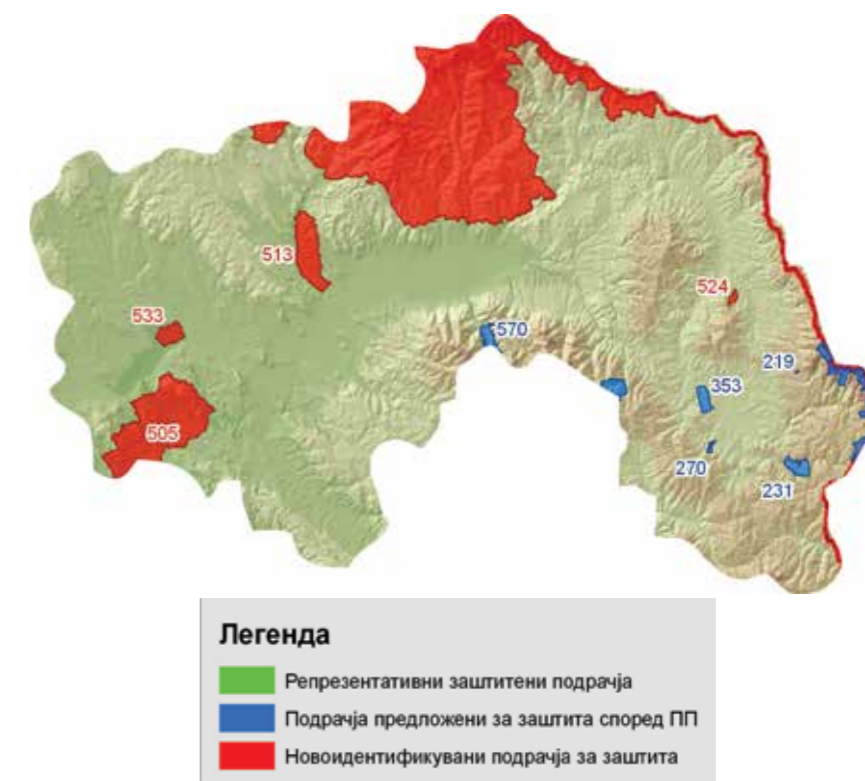
	Гранична вредност	2009	2010	2011
највисока просечна средно дневна концентрација на РМ10 (µg/m <sup>3</sup> )	50 µg/ m <sup>3</sup> која што не треба да биде надмината повеќе од 35 дена во една календарска година	99	86	130
Просечна годишна концентрација на NO <sub>2</sub> (µg/m <sup>3</sup> )	40 µg/m <sup>3</sup> средна годишна гранична вредност	11,66	13	/
26та највисока максимална осумчасовна средна концентрација на O <sub>3</sub> (µg/m <sup>3</sup> )	120 µg/m <sup>3</sup>	94	90	94
4та највисока просечна среднодневна концентрација на SO <sub>2</sub> (µg/m <sup>3</sup> )	125 µg/m <sup>3</sup>	39	40	20

Податоците покажуваат дека во урбаните центри во регионот во текот на зимскиот период се појавува повисоко ниво на РМ честички.

## Природа

Источниот плански регион не се карактеризира со репрезентативни заштитени подрачја со висока природна вредност, но Осоговските планини се ново предложено подрачје за заштита согласно неговите идентификувани вредности. Причините за предложената заштита согласно Просторниот план се потпираат на Геоморфолошката вредност, Заштита на пејзажот, Заштита на биолошката разновидност, Хидролошката вредност и водните ресурси.

## ИСТОЧЕН ПЛАНСКИ РЕГИОН



Осоговските Планини поседуваат значајни вредности од биолошки аспект. Идентификувани се голем број на меѓународно и национално значајни видови од флората и фауната, од кои значителен дел се засегнати, ендемични или ретки видови.

Покрај тоа Осогово е идентификувано како: Значајно растително подрачје (ЗРП), Значајно подрачје за птиците (ЗОЛ), Важен коридор за движење на дивите растителни и животински видови во рамките на пан-европската еколошка мрежа за југоисточна Европа (PEEN SEE) и Емералд подрачје. Интеракција помеѓу луѓето и природата на Осогово е карактеристична и од исклучително значење е да се обезбеди негување и зачувување на истата. Од тука произлегува дека заштитено подрачје

ќе обезбеди заштита на природните вредности и одржлив економски развој во регионот. Регистрирани се 18 хабитати според EUNIS класификациониот систем за хабитати, пет од нив се значајни за зачувување според Директивата за живеалишта. Регистрирани се 1007 видови и подвидови на растенија од кои 18 се регистрирани само на Осогово меѓу кои: *Viola biflora*, *Anemone narcissiflora*, *Myriophyllum verticillatum*, *Pulsatilla montana ssp. Slaviankae* и др. Врвот Царев Врв е единствен локалитет за *Genista fukarekiana* (ендемично растение, се среќава единствено на Осоговските Планини), *Hypericum maculatum ssp. Maculatum* и *Viola biflora*. На Осогово регистрирани се 258 видови макромицети. Утврдено е присуство на 24 видови цицачи. Регистрирани се 133 видови птици, од нив 36 значајни видови. Особено значаен орнитолошки локалитет е локалитетот „Раткова скала“. Идентификувани се 10 видови водоземци и 21 видови влекачи. Познати се 11 видови риби од кои осум се вклучени на Црвената листа на IUCN. На Осогово евидентирани се 16 балкански ендемити од групата полжави, вкупно 243 видови пајаци (14 ендемични), 37 видови скакулци (5 балкански ендемити), 15 видови вилински коњчиња, 99 видови дневни пеперутки (*Erebia aethiops* и *Minois dryas* се среќаваат само на Осогово), 203 видови тркачи - Carabidae. Осогово се карактеризира со интеракција помеѓу луѓето и природата, а биолошката разновидност и човековото наследство, сочувано во природни пејзажи, придонело кон формирање на карактеристични предели. На Осогово дефинирани се шест типа на предели од кои најкарактеристичен е осоговскиот планински рурален предел.

#### Подрачја предложени за заштита според Просторен План во Источниот плански регион



Освен Осоговските планини, на територијата на Источниот плански регион се идентификувани и предложени и следните природни вредности:

- Локалитет Долна Злетовица, кој го опфаќа долното течение на Злетовска Река, од с. Трипатанци до под с. Жиганци, околните оризови полиња и ниски делови од планината Осогово. Локалитетот е значаен заради фауната на птиците (единствена мешана колонија од ноќна, сива и мала бела чапја) и царските орли. Опфаќа поголем дел од ЗОЛ Долина на реката Злетовица. Покрај тоа, во реката е присутна видра, а се среќаваат неколку видови значајни вилински коњчиња.
- Овче Поле, Подрачјето ги опфаќа најзначајните халоморфни (солени) почви во Македонија на кои се развива специфична халофитска вегетација и има голема ботаничка вредност. Под притисок е заради конверзија во обработливо земјиште.
- Кукуљето, се наоѓа југозападно од с. Нов Истевник (делчевско), и има ботаничка и геоморфолошка вредност. Најзначајно е присуството на ерозивни форми-геоморфолошки форми - земјени пирамиди, сместени на две ерозивни падини во црнборова шума. Дел од локалитетот е уреден за туристички посети. Денудациските релјефни форми - земјени пирамиди се изградени во плиоценски седименти, претежно плиоценски песоци. Нивен основен предуслов во формирањето се бигрените наслаги кои непосредно го штитат седиментот под него од интензивна ерозија.
- Подрачјето на Долна Брегалница е предложено за споменик на природата и има голема важност за заштита на биолошката разновидност, геоморфолошка и палеонтолошка вредност.

Подрачјето има исклучително геоморфолошко значење заради присуството на фосилното корито и меандрите на Брегалница. Фауната на птиците и влекачите има исклучително значење. Покрај тоа, тука се среќаваат интересни видови растенија и без'рбетници. Подрачјето е особено значајно за заштита на птиците. Идентификувано е како Емералд подрачје (Клисура на Брегалница). Ова подрачје се поклопува со други важни подрачја како што се: Овче поле, важно орнитолошко подрачје (Тополка-Бабуна-Брегалница) и важно растително подрачје Криволак (Орлово брдо – Солен дол – Серта).

- Малешевски планини кои се значајно подрачје за управување со видови, на чија територија се наоѓаат повеќе значајни подрачја со големи природни дендролошки, геоморфолошки или растителни вредности како: Беровско Езеро, Темниот андак, Мурите, Јудови ливади, Мачево, Црник.

#### 2.7 Туризам и култура

Источниот плански регион на ниво на држава претставува една помалку туристички развиена територијална целина. Во следната табела дедени се табеларните прегледи за основните податоци за туризмот во Источниот регион.

Табела - Обем, динамика, структура и процентуален однос на туристичката посетеност во Источниот плански регион

Год.	Број на домашни туристи	Индекс база 2009	Број на странски туристи	Индекс база 2009	Вкупен број на туристи во регионот	Индекс база 2009	Вкупен број на туристи во РМ	Процентуално учество на вкупниот број на туристи
2009	8135	100,00	4545	100,00	12680	100,00	587770	2,16 %
2010	8463	104,03	4591	101,01	13054	102,95	586241	2,23 %
2011	7948	97,7	5667	124,69	13615	107,37	647568	2,10 %
2012	12275	150,89	6590	144,99	12275	96,81	663633	1,85 %
2013	13582	166,96	7165	157,65	13582	107,11	701794	1,94 %

Извор: Државен завод за статистика

Од претходната табела може да се забележи дека бројот на туристите бележи скоро континуиран пораст, како кај домашните, така и кај странските туристи.

Кај странските туристи овој тренд на пораст е скоро ист со исклучок на тоа дека не се бележи намалување во изминатиот период, а индексот на пораст изнесува 157,65 во 2013 година.

Во поглед на процентуалниот однос на бројот на туристи кои го посетиле Источниот плански регион може да се забележи релативно ниско учество. Така, тој изнесува околу 2% со тенденција на намалување во изминатите 2 години под вредноста од 2%.

Табела - Обем, динамика, структура и процентуален однос на остварените ноќевања во Источниот плански регион

Година	Остварени ноќевања на домашни туристи	Индекс база 2009	Остварени ноќевања на странски туристи	Индекс база 2009	Вкупен број на остварени ноќевања во регионот	Индекс база 2009	Вкупен број на остварени ноќевања во РМ	Процентуално учество на вкупниот број ноќевања во регионот
2009	15742	100,00	11767	100,00	27509	100,00	2101606	1,31 %
2010	14504	92,14	11183	95,04	25687	93,38	2020217	1,27 %
2011	15614	99,19	13238	112,5	28852	104,88	2173034	1,33 %
2012	20930	132,96	16428	139,61	37358	135,80	2151692	1,74 %
2013	24987	158,73	17235	146,47	42222	153,48	2157175	1,96 %

Извор: Државен завод за статистика

Остварените ноќевања на домашните туристи бележат како намалувања, така и зголемувања во различен временски интервал. Во првиот 3-годишен период постојат вредности под нивото на 2009 година, додека пак, во 2013 година, има пораст од дури над 58% (24.987 остварени ноќевања).

Кај странските туристи остварените ноќевања скоро континуирано се зголемуваат со исклучок на 2010 година каде постои намалување од скоро 5% во однос на 2009 година. И тука може да се забележи зголемување на нивниот број од скоро 50% во 2013 година, што укажува на позитивни резултати остварени во овој поглед.

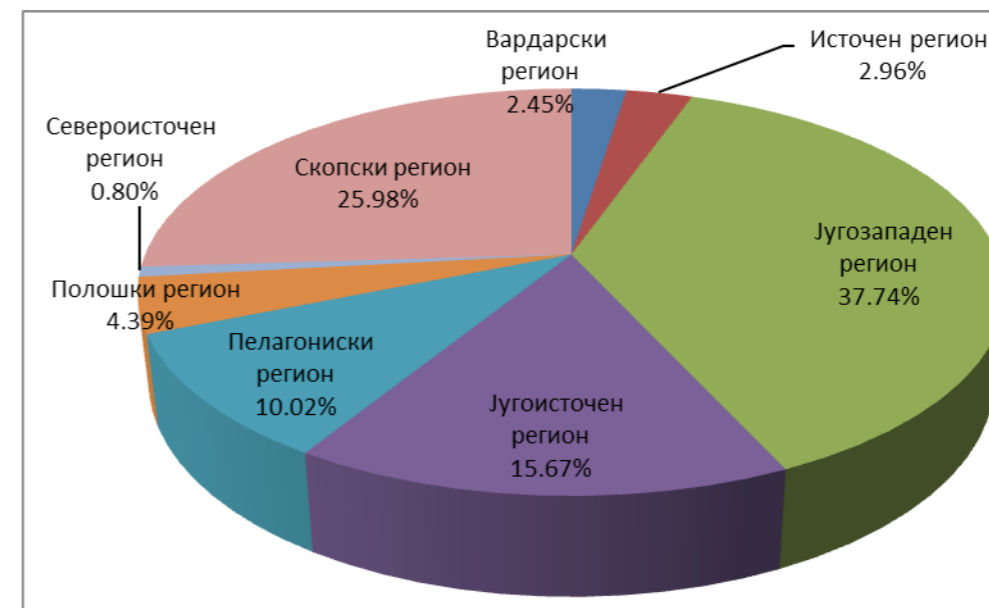
Слично како кај бројот на посетители, во Источниот плански регион ноќевањата во вкупниот број во Република Македонија пројавуваат многу ниски вредности. Така, просечното процентуално учество изнесува 1,52% со тенденција на зголемување во изминатиот 5-годишен период до 1,96% во 2013 година.

Може да се заклучи дека и покрај порастот како на бројот на домашните, така и на странските туристи и остварените ноќевања, учеството на истите во вкупниот број во Република Македонија е на многу ниско ниво. Поради тоа, во идниот период потребно е да се преземат активности и мерки за привлекување на поголем број на домашна и странска клиентела.

**Табела - Доаѓања на туристи, по статистички региони во 2013 година**

Регион	Број на туристи	Учество на регионот
<b>Туристи</b>		
ВКУПНО	701794	100%
Вардарски регион	17196	2,45%
Источен регион	20747	2,96%
Југозападен регион	264826	37,74%
Југоисточен регион	109982	15,67%
Пелагониски регион	70312	10,02%
Полошки регион	30823	4,39%
Североисточен регион	5584	0,80%
Скопски регион	182324	25,98%
<b>Домашни туристи</b>		
ВКУПНО	302114	100%
Вардарски регион	4120	1,36%
Источен регион	13582	4,50%
Југозападен регион	130020	43,04%
Југоисточен регион	59977	19,85%
Пелагониски регион	49635	16,43%
Полошки регион	15491	5,13%
Североисточен регион	1856	0,61%
Скопски регион	27433	9,08%
<b>Странски туристи</b>		
ВКУПНО	399680	100%
Вардарски регион	13076	3,27%
Источен регион	7165	1,79%
Југозападен регион	134806	33,73%
Југоисточен регион	50005	12,51%
Пелагониски регион	20677	5,17%
Полошки регион	15332	3,84%
Североисточен регион	3728	0,93%
Скопски регион	154891	38,75%

Извор: Државен завод за статистика



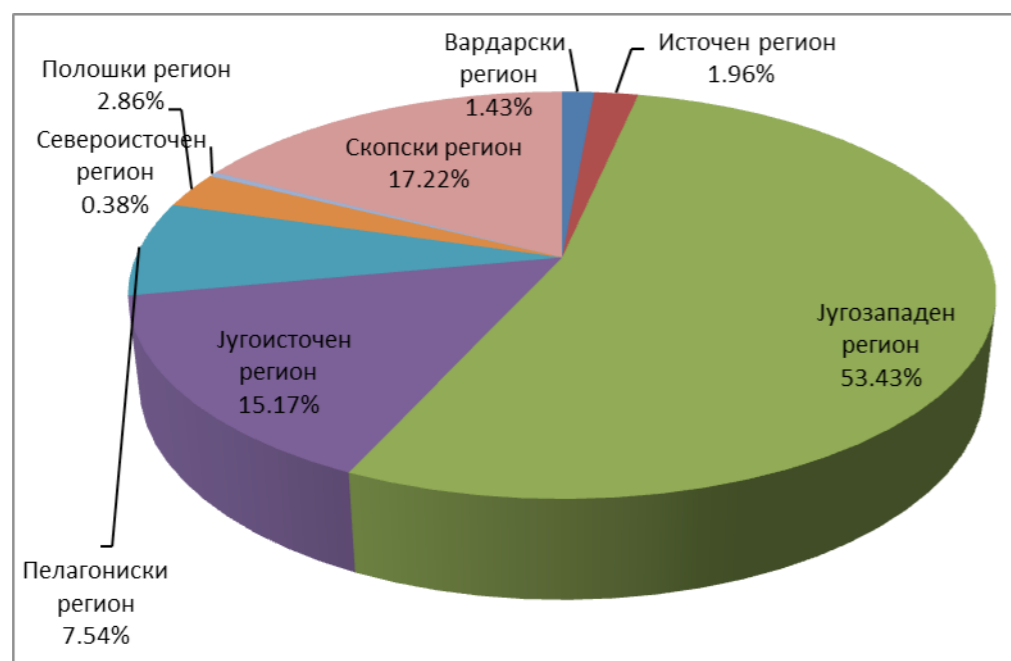
**График- Процентуален однос на бројот на посетители во регионите на Р. Македонија за 2013 година**

Од презентираниите податоци може да се забележи диспаратот во учеството на бројот на посетители во планските региони на Република Македонија. Најголем број посетители бележат Југозападниот и Скопскиот плански регион кои заедно имаат над 60%, додека пак, останатиот дел е нерамномерно распределен помеѓу другите региони. Источниот плански регион во 2013 година пројавува учество од скоро 3% (2,96%) што покажува многу ниско ниво. Зад него по учеството се наоѓаат единствено Вардарскиот и Североисточниот плански регион. Врз таа основа може да се заклучи дека идните стратешки развојни планови и активности во доменот на туризмот, односно зголемувањето на посетителоста од страна на домашната и странската туристичка клиентела треба да се пренасочат на овие три региони.

**Табела - Ноќевања на туристи, по статистички региони во 2013 година**

Регион	број на туристи	Учество на регионот %
<b>Туристи</b>		
ВКУПНО	2157175	100%
Вардарски регион	30840	14,33%
Источен регион	42222	19,62%
Југозападен регион	1152651	535,68%
Југоисточен регион	327279	152,10%
Пелагониски регион	162752	75,64%
Полошки регион	61652	28,65%
Североисточен регион	8244	3,83%
Скопски регион	371535	172,67%
<b>Домашни туристи</b>		
ВКУПНО	1275800	100,00%
Вардарски регион	6194	0,49%
Источен регион	24987	1,96%
Југозападен регион	763788	59,87%
Југоисточен регион	231870	18,17%
Пелагониски регион	112637	8,83%
Полошки регион	30806	2,41%
Североисточен регион	2553	0,20%

Скопски регион	102965	8,07%
<b>Странски туристи</b>		
ВКУПНО	881375	100,00%
Вардарски регион	24646	2,80%
Источен регион	17235	1,96%
Југозападен регион	388863	44,12%
Југоисточен регион	95409	10,83%
Пелагониски регион	50115	5,69%
Полошки регион	30846	3,50%
Североисточен регион	5691	0,65%
Скопски регион	268570	30,47%



#### Процентуален однос на ноќевањата на посетители во регионите на Р. Македонија за 2013 година

Во табелата и графикот претставено е процентуалното учество на остварените ноќевања на планските региони во Република Македонија. И во овој поглед постојат сличности како кај бројот на посетителите, односно најголемо учество бележат Југозападниот плански регион (53,43%) и Скопскиот регион (17,22%). Овие два региони предничат во однос на другите, а најмалку остварени ноќевања за 2013 година може да се забележат во Североисточниот и Вардарскиот плански регион. Потоа следи Источниот регион со учество од скоро 2% (1,96%), а пред него се наоѓаат Полошкиот и Пелагонискиот плански регион со исто така релативно ниско учество. И во овој поглед идните стратешки преземања во рамките на туристичкиот развој треба да бидат насочени кон овие регионални целини кои имаат ниско процентуално учество во вкупниот број на државно ниво.

Табела - Просечен престој на туристите во Источниот плански регион во денови

Година	Просечен престој на домашни туристи	Просечен престој на странски туристи	Просечен престој на вкупниот број
2009	1,94	2,59	2,17
2010	1,71	2,44	1,97
2011	1,96	2,33	2,12
2012	1,71	2,49	1,98
2013	1,84	2,41	2,04

Извор: Државен завод за статистика, сопствени пресметки

Од извршената анализа во табеларниот преглед може да се забележи разлика во просечниот престој кај домашните и кај странските туристи. Така, тој е повисок кај странските туристи, но се забележува намалување во однос на 2009 година. Следствено, во 2009 година просечниот престој на странските туристи изнесува 2,59 дена, а во 2013 година тој се намалил на 2,41.

Просечниот престој на домашните туристи исто така се намалил во однос на првата анализирана година, односно тој изнесувал 1,94 во 2009 година, а во 2013 година изнесувал 1,84 дена.

Во табелата даден е и преглед на просечниот престој на вкупниот број туристи (домашни и странски) кој покажува намалување во изминатиот 5-годишен период. Во 2013 година тој изнесувал 2,04.

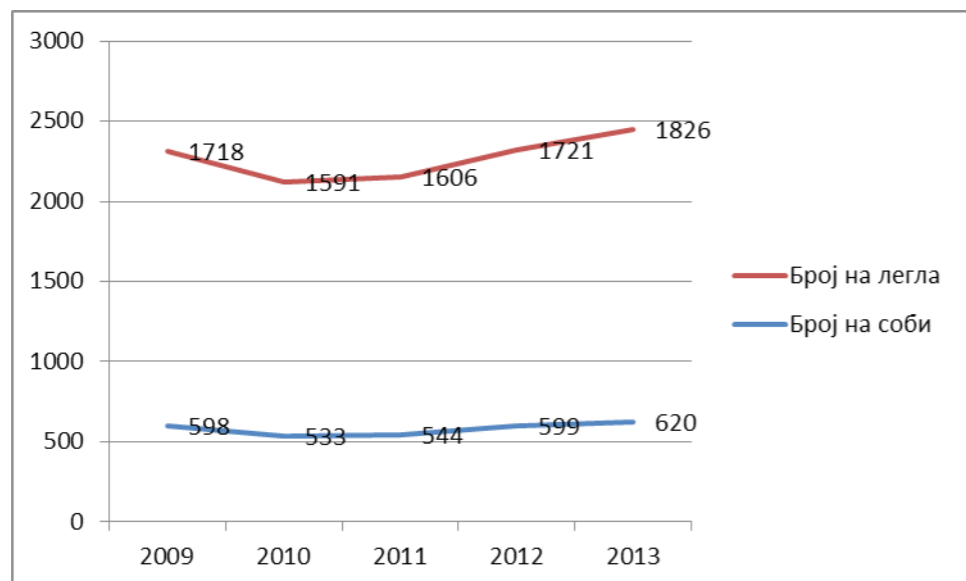
#### Сместувачки капацитети

Во следната табела даден е прегледот на сместувачки капацитети во различните плански региони за последниот 5-годишен период.

Табела- Капацитети за сместување според статистички региони

	2009	2010	2011	2012	2013
<b>Број на соби</b>					
ВКУПНО	26390	26189	26448	26877	26887
Вардарски регион	508	554	589	689	690
Источен регион	598	533	544	599	620
Југозападен регион	16369	16013	16033	16035	16050
Југоисточен регион	2152	2105	2277	2298	2346
Пелагониски регион	3102	3390	3330	3497	3322
Полошки регион	1080	1011	1018	1014	1072
Североисточен регион	297	292	302	306	300
Скопски регион	2284	2291	2355	2439	2487
<b>Број на легла</b>					
ВКУПНО	69561	69102	69737	70287	70297
Вардарски регион	1360	1496	1701	1829	1819
Источен регион	1718	1591	1606	1721	1826
Југозападен регион	42103	41458	41454	41458	41411
Југоисточен регион	5750	5724	6069	6088	6298
Пелагониски регион	8999	10229	10165	10310	10001
Полошки регион	3182	3057	3058	3059	3153
Североисточен регион	805	633	645	653	647
Скопски регион	5644	4914	5039	5169	5142

Извор: Државен завод за статистика



#### Сместувачки капацитети во Источниот плански регион по години

Од презентираниите податоци може да се забележи дека Источниот плански регион пројавува како намалување на капацитетите за сместување, така и зголемување на истите. Во 2010 година постои рапидно намалување на бројот на соби и изнесува 533. Додека пак, истите се зголемуваат за следните три години што претставува позитивна појава за во 2013 година бројот на соби да изнесува 620 што е зголемување во однос на првата анализирана година.

Бројот на легла во Источниот плански регион бележи слични тенденции, што е логично. Така, во 2010 година исто така постои големо намалување во однос на првата анализирана година, за во наредниот период да имаме пораст до 1.826 легла во 2013 година.

#### Табела - Капацитети за сместување по видови во Источен плански регион за 2010 година

Видови објекти	Број на објекти	Број на апартмани	Број на легла
Вкупно	23	65	1499
Хотели вкупно	9	39	514
Хотели *****	/	/	/
Хотели ****	/	/	/
Хотели ***	2	16	161
Хотели **	3	12	129
Хотели *	4	11	224
Мотели	1	3	60
Бањски лекувалишта	1	/	33
Работнички одморалишта	2	/	114
Детски и младински одморалишта	3	5	538
Некатегоризирани објекти	7	18	240

Во претходната табелата дадени се видовите капацитети за сместување во Источниот плански регион. Меѓутоа, последните податоци се однесуваат за 2010 година поради фактот што Заводот за статистика на Република Македонија не располага со информации кои се однесуваат после таа година. Може да се забележи дека најголемо учество во вкупниот број на објекти пројавуваат хотелите и некатегоризираниите објекти. Тоа се однесува и за бројот на апартмани, каде хотелите располагаат со вкупно 39, а некатегоризираниите со 18 апартмани. Од бројот на леглата во Источниот плански регион може да се забележи најголемото учество во детските и младинските одморалишта кои предничат пред вкупниот број на легла на хотелите и некатегоризираниите објекти. Имено, детските и младинските одморалиштата располагаат со 538 легла од што може да се заклучи дека туристичката инфра и супраструктурална изграденост овозможува давање на услуги за сместување и исхрана на пазарни сегменти кои ги користат овие видови на капацитети.

Во наредниот период треба да се работи на унапредување на бројот на останатите сместувачки капацитети со повисока категорија.

#### Туристичка потрошувачка

Туристичката потрошувачка е претставена преку прометот во угостителските објекти. Таков преглед за Република Македонија и Источниот плански регион е прикажан во наредната табела.

#### Табела - Туристички промет во угостителски објекти во Р. Македонија и Источниот плански регион во илјади денари

	2011		2012		2013	
	Пансионска	Потрошувачка				Вонпансионска
		Вонпансионска	Пансионска	Вонпансионска	Пансионска	
Туристички промет во угостителски објекти во РМ, во илјади денари	7428958	387385	7782534	383730	6389528	398687
Туристички промет во угостителски објекти во Источен плански регион, во илјади денари	475494	10402	518463	10685	481173	13323
Процентуално учество на пансионската потрошувачка во вкупната пансионска потрошувачка на РМ	6,40%	2,69%	6,66%	2,78%	7,53%	3,34%

Извор: Државен завод за статистика

Од претходната табела може да се забележи разлика помеѓу пансионската и вонпансионската потрошувачка во последниот 3-годишен период. Имено, логична последица е дека износот на пансионската потрошувачка е повисок, меѓутоа не се бележи континуиран пораст, како на ниво на регионот, така и на републичко ниво. Во 2012 година има зголемување на пансионската и вонпансионската потрошувачка во Република Македонија и во Источниот плански регион во однос на 2011 година. Источниот плански регион бележи 518.463.000 денари во пансионската потрошувачка за тој износ да се намали во 2013 година (481.173.000 денари). Кај вонпансионската потрошувачка пак, бележиме континуиран пораст, со тоа што во 2013 година тоа изнесува 13.323.000 денари.

Од процентуалното учество на туристичкиот промет на Источниот плански регион во вкупниот промет на Република Македонија може да се забележи релативно ниско учество. Имено, пансионската потрошувачка изнесува само 7,53% во 2013 година, а вонпансионската 3,34%. Позитивна појава е зголемувањето на учеството во последните 3 години.

### 3. Планирање

#### 3.1 Визија

Источниот плански регион е модерен регион со динамичен економски развој базиран на развојот на човечките ресурси и современата технологија, препознатлив по зачувувана животната средина, одржливо земјоделство и подобрениот квалитет на живеење

#### 3.2 Среднорочни цели

##### Процес на идентификување на среднорочните цели и приоритети

Идентификувањето на среднорочните цели и приоритети за поттикнување на развојот на Источниот плански регион е направено врз основа на резултатите од секторските анализи, согледувањата од работилниците за подготовка на програмата кои зачестено се одржуваа во текот на септември и октомври 2014 година на кои учесниците врз основа на дефинираната визија, заеднички ги дефинираа сите развојни параметри на претходно утврдените области од интерес за развој на Источниот плански регион. При формулирањето на стратешките цели и приоритети за развој, детално се проучени целите и приоритетите на национални стратегии од анализирани области, како и ревидираната Стратегија за регионален развој на Република Македонија.

Дефинирани се следните среднорочни цели:

1. Економски развиен регион, пошироко препознаен како атрактивен за инвестирање
2. Современо и квалитетно образование, здравство и социјални дејности во регионот
3. Сочувана и унапредена животна средина
4. Создадени услови за организирано и поврзано искористување на капацитетите за земјоделски и рурален развој
5. Источниот регион е туристичка дестинација позната по разновидната понуда на селективните видови на туризам

##### Дефинирање на приоритетите

По дефинирање на среднорочните цели во рамките на одржаните работилници и резултатите од секторските анализи се утврдија приоритетите. При тоа, се внимаваше да се запазат веќе поставените рамки. Имено, во рамките на веќе утврдените среднорочни цели, се изврши приоритизација. Ова се направи со цел да се задржи логичката структура и поставеност на развојниот документ.

Во продолжение е даден опис на среднорочните цели, а понатаму следат приоритетите за секоја среднорочна цел и основните мерки за секој приоритет.

## Среднорочна цел 1

### Економски развиен регион, пошироко препознаен како атрактивен за инвестирање

Учеството на Источниот плански регион во Бруто домашниот производ на Република Македонија е на ниво приближно на учеството на населението од регионот во вкупниот број на население за државата со видлив нагорен тренд на економската активност, што е поволен резултат и укажува на ревитализација и модернизација на стопанството на регионот. Во однос на структурата на бруто додадената вредност според дејности учеството на индустријата е скоро двојно поголемо од просекот на државата, што е исклучително позитивен резултат. Но, податоците за бруто додадената вредност не се толку поволни, што може да се објасни со структурата на производство кое е повеќе во ниско профитабилни дејности.

Р.бр.	Индикатори	Индикатор Базна година	Индикатор 2019
1	Учество на регионот во БДП на државата	8,6%	+12%
2	Ниво на БДП по жител во однос на просекот	92.5%	+102%
3	Учество на регионот во новосоздадена вредност на државата	8.5%	+9.5%
4	Учеството на индустријата во вкупните вложувања во основни средства	37.40%	+50%
5	Просечен годишен дневен сообраќај на АЗ Штип - Кочани		+25%

Поволното искуство со досегашното привлекување на инвестиции во регионот и согледувањата дека на регионот му требаат пософистицирани проекти со повисока додадена вредност со кои ќе се создаваат атрактивни работни места за младите дипломирани студенти, определија во рамките на оваа стратешка цел да се предвидат следни приоритети:

## Приоритет 1.1

### Искористување на расположливите ресурси и конкурентски предности за привлекување на инвеститори во регионот

Излезни резултати	Индикатори
Број на мапирани конкурентските предности на регионот соодветно мапирани	Обем на инвестиции во основни средства
Број на настани за промоција на регионот	Број на нови инвеститори активни во регионот
Идентификувани неискористени минерални богатства	Број на барања до економските промотори во странство
Број на дефинирани можности за отворање нови рудници, извори на минерална и топла вода	Потпишани повелби, размена на трговски делегации, заеднички апликации за ЕУ проекти
Број на збратимување со други општини и региони врз стопански мотиви	Обем на инвестиции во индустриските зони
Број на истражени и искористени дополнителни погодности за инвеститорите од домен на локалните самоуправи	Учеството на индустријата во вкупните вложувања во основни средства
Број на подготвени соодветни студии кои инвеститорите би можеле да ги користат	Зголемена понудата на дефицитарни профили
Број на идентификувани неискористени згради и локации со инфраструктура, општински индустриски паркови, инкубатори, акцелератори, занаетчиски центри и слично	Број на млади запишани во средните стручни училишта и на факултетите од техничките занимања
Утврдени потребите на стопанството за поедини дефицитарни струки во регионот	Број на нови вработувања и започнати бизниси на лицата опфатени со програми за подршка на започнување бизнис
Подигната популарноста на стручните занимања кај младите во регионот	Број на опфатени лица со програми за подршка на започнување бизнис
Стекнување на нови способности, програми за доквалификација и преквалификација на возрасни	Намален број на невработени
Анкета за потребите на стопанството од регионот од поедини стручни профили	Структурата на невработените подобро прилагодена кон барањата на пазарот на трудот

Исполнувањето на овој приоритет ги опфаќа следните мерки:

#### Мерка 1.1.1.

#### Мапирање на конкурентските предности на регионот

Привлекувањето на инвеститорите во регионот е еден од најдобрите рецепти за негов побрз стопански развој. За успешно привлекување на инвестиции потребно е детално да се познаваат сопствениите конкурентски предности. Големите светски компании кога се јавуваат како инвеститори во странство следат само тесен економски интерес. Тие се и многу избирливи, бидејќи државите и регионите се натпреваруваат кој ќе даде повеќе погодности за инвестицијата да биде лоцирана кај нив. Технолошко-индустриската развојна зона со најсовремена инфраструктура, новиот автопат и веќе присутните во регионот големи светски компании како и текстилниот кластер секако дека влегуваат во списокот на конкурентските предности, но тука се и искуството на работната сила, универзитетот, природните и минерални богатства, климата и друго.

Индикативни активности
<ul style="list-style-type: none"> <li>• Студии за утврдување на неискористено минерално богатство во регионот и студии за можностите за отворање нови рудници, извори на минерална вода, топла вода, спа центри</li> <li>• Мапирање на локалитетите по кои регионот е познат пошироко и може да послужат како извор на конкурентска предност</li> <li>• Подготовка на брошури за потенцијалите за вложување во регионот според дејности</li> </ul>

#### Мерка 1.1.2.

##### Прилагодување на понудата на пазарот на трудот кон потребите на инвеститорите

Подигање на конкурентските предности на долгорочна основа не е можно ако се базира само врз географски предности и природни богатства. Успешните региони се одликуваат и со специјализирана и високо обучена работна сила. Факт е дека насекаде во светот стопанството се менува многу побрзо од промените во образованието. Потребата на работодавачите за одредени стручни профили е диктирана од менувањето на технологиите, а тие од промените на желбите и потребите на купувачите и потрошувачите. Образовниот процес не може веднаш да реагира и да се менува и фино да се прилагодува на потребите на бизнисот. Затоа светски тренд е растење на улогата на доживотното учење, на преквалификацијата и на доквалификацијата низ работниот век. Во таа смисла, регионот ќе ги користи сите можности кои за тоа постојат кај Агенцијата за вработување, но и ќе помага други локални форми на задоволување на потребите на бизнисот од регионот за одредени профили низ центри за обуки и преквалификација и слични активности на локалните самоуправи, бизнисот и на невладиниот сектор во регионот.

Индикативни активности
<ul style="list-style-type: none"> <li>• Анкета за потребите на стопанството од регионот од поедини стручни профили</li> <li>• Кампањи за подигање на популарноста на стручните занимања кај младите во регионот</li> <li>• Програми за стекнување на нови способности, доквалификација и преквалификација</li> <li>• Партнерство со бизнисот, локалните самоуправи и невладиниот сектор за отворање на повеќе вакви центри низ регионот</li> </ul>

#### Мерка 1.1.3.

##### Изнаоѓање на дополнителни погодности за инвеститорите

Иако мерките на централната власт делуваат во правец на привлекување на странските инвестиции, постои дополнителен простор за нови погодности. Многу од некогаш активните индустриски капацитети се затворени, а индустриските дворови на истите и зградите стојат неискористени. Локалните самоуправи може исто така да помогнат во промоција на инвестициите во делови на нивните општини со цел да обезбедат концентрација на дејностите и задржување на младата работна сила во тие делови на регионот.

Индикативни активности
<ul style="list-style-type: none"> <li>• Студии за утврдување на неискористени локации и деловни објекти на поранешни претпријатија и задруги</li> <li>• Формирање на мал индустриски паркови, бизнис инкубатори, акцелератори и занаетчиски центри</li> <li>• Ослободување од локалните давачки на инвеститори кои би вложувале во делови на регионот кои заостануваат или не се доволно атрактивни</li> <li>• Барање на можности за јавно приватни партнерства за продуктивно искористување на поедини објекти и капацитети</li> </ul>

#### Мерка 1.1.4.

##### Промоција на регионот и на неговите конкурентски предности

Успехот на ТИРЗ Штип и светски познатите компании кои таму градат фабрики поставува многу строги стандарди за квалитетот и на промоцијата на регионот. Современите медиуми бараат многу помодерен пристап кон промоцијата и исклучително висок квалитет на пропагандниот материјал. За да бидат запазени, брошурите треба да бидат отпечатени во врвен квалитет, телевизиските спотови да бидат направени од врвни продукции, а написите во весниците напишани од врвни новинари. Промоцијата бара време, упорност и пари за да почне да делува, но кога ќе почне да делува многу претпријатија и приватни инвеститори одеднаш стануваат заинтересирани за регионот.

Индикативни активности
<ul style="list-style-type: none"> <li>• Дизајн на нов материјал за промоција на регионот, снимање на видео презентации, ТВ емисии, платени написи во весници и инвестициски и бизнис, магацини, Интернет сајтови со индустриски фокус</li> <li>• Настап на саеми на регионите низ Европа и пошироко со цел промоција на регионот како атрактивна бизнис дестинација</li> <li>• Акции на збратимување со други општини и региони со комплементарна димензија во функција на развој на бизнисот</li> <li>• Акции на деловно поврзување на претприемачи и бизниси од регионот со други региони</li> <li>• Редовни контакти со Агенцијата за странски инвестиции, со економските промотори во странство и со економските аташеи на странските амбасади тука</li> </ul>

#### Приоритет 1.2.

##### Развој на претприемништвото и на малиот бизнис во регионот

Излезни резултати	Индикатори
Број на активности за поддршка на претприемништво и секторот на мали и средни претпријатија во регионот	Број на нови мали и средни претпријатија во регионот
Број на настани за промоција на на иновациите кај малите и средни претпријатија во регионот	Повисоко учество на овој сектор во вработувањето и во БДП на регионот
Број на реализирани активности за поттикнување на креативноста кај учениците	Подигната свест за значењето на иновацијата за конкурентност на претпријатијата
Број на промотивни активности за зголемување на атрактивноста на стручното образование кај младата популација	Број на пријавени иновации
Број на нови производи по кои регионот е широко препознаен	Проекти претпријатија - наука
	Подигната креативноста мерено низ број на наградени идеи или бизнис планови на ученици од регионот
	Процент на запишани ученици во овие школи во однос на вкупно запишани средношколци
	Пораст на бројот на производи од регионот со заштитено географско потекло или неформално препознаени како такви

Исполнувањето на овој приоритет ќе се врши преку спроведување на следниве мерки:

#### Мерка 1.2.1.

##### Поттикнување на приватната иницијатива и малиот бизнис

Источниот плански регион во 2013 година имал 5.796 активни деловни субјекти. Најголем дел од нив (84%) се мали претпријатија. Само 175 фирми се од средна големина и само 18 се големи. Оттаму и важноста на овој сектор за развој на регионот. Тој обезбедува вработување на контингенти работна сила, промена на кариера, капитализирање на традицијата (занаети и ракотворби) или локална храна и производи и најважното, во овој сектор настануваат многу иновации и унапредувања на производите. Истовремено поддршката на малите претпријатија на почетокот на нивното дејствување е особено значајна за нивно опстојување. Инкубаторите и технолошките паркови се форми на поддршка кои најчесто се користат во земјите кои се во развој.



Индикативни активности
<ul style="list-style-type: none"> <li>Настани за промоција на малиот бизнис во регионот посебно кај младите, организирани самостојно и во соработка со АППРМ</li> <li>Отворање на единици на стручните школи за продажба на производи и услуги од учениците во регионот</li> <li>Искористување на традицијата во регионот за развој на малиот бизнис и занаетството</li> <li>Следење на условите за одвивање на бизнис во регионот и барање додатни погодности за малиот бизнис и занаетството во домен на локалната самоуправа</li> <li>Редовни консултации со претприемачите од регионот и прибирање на повратни информации</li> <li>Поддршка на вмрежувањето во разни занаетчески комори, кластери и слични иницијативи за засилување на секторот на мали и средни претпријатија</li> <li>Изградба на инкубатори и/или технолошки паркови</li> <li>Изградба на дом на занаетчи</li> </ul>

**Мерка 1.2.2.****Поддршка на бизниси од висока технологија и креативни индустрии**

Податоците покажуваат дека регионот бележи добар економски раст и инвестиции, но истите се концентрираат во дејности со пониска нова вредност. Со цел да се променат овие трендови, регионот организирано ќе се труди да обезбеди поддршка на деловни иницијативи за воведување на дејности со висока додадена вредност, базирани врз иновации и/или креативност на претприемачот (информатика, софтвер, инженерство и дизајн). На тој начин ќе се делува на подигање на профитабилноста на стопанството, но и на задржување на младата и високо образована работна сила која така ќе има шанси за атрактивно вработување во сопствениот регион. Иновативноста кај креативните индустрии, како и кај бизнисот со висока технологија е голема конкурента предност на овие бизнис и поради тоа треба да се вложат максимални напори за поддршка на иновативноста. Развојот на високата технологија е невозможен без поврзување на науката со бизнисот. Научно - истражувачката дејност во најголем број на случаи резултира со дефинирање на одредени иновативни елементи.

Индикативни активности
<ul style="list-style-type: none"> <li>Иницирање на погодности за претприемачите кои ќе вложуваат во дејности од висока технологија и креативни индустрии во вид на олеснување од комунални давачки, бесплатно сместување во бизнис инкубатор и слично</li> <li>Поддршка на иновативноста</li> <li>Организирана соработка меѓу малиот бизнис и истражувачките институции од регионот за ефектуирање на предложените иновации</li> <li>Спонзорирање на посети на експерти за техничка помош при зделките од висока технологија</li> <li>Организирање на средби на инвеститори кои вложуваат во такви дејности</li> </ul>

**Мерка 1.2.3.****Подигање на капацитетот на бизнисите за пристап до развојните фондови**

Сопствениците на малите и средни претпријатија често немаат доволна експертиза за пристап до развојните фондови кои им стојат на располагање во МБПР, а посебно кога станува збор за финансирањето преку Националниот фонд за иновации како и европските фондови за иновација. Оттаму особено е важно да се воспостави практика на редовна обука и унапредување на експертизата на менаџерските структури и на членовите на работните тимови од малите и средни претпријатија во регионот за пристап до софистицираните форми на финансирање на развојот кои во иднина ќе добиваат на значење.

Индикативни активности
<ul style="list-style-type: none"> <li>Обуки за претпријатијата во регионите со цел за оспособување на нивните менаџерски структури и работни тимови за пристап до повисоки форми на финансирање на развојот на претпријатијата</li> <li>Поттикнување на соработката меѓу малиот бизнис и истражувачките институции од регионот или пошироко за ефектуирање на иновациите</li> <li>Организирање на посети на експерти, клубови на инвеститори и средби со претпријатијата кои имаат деловна идеја за која бараат инвеститори</li> </ul>

**Приоритет 1.3****Транспорт, комуникации и просторно планирање**

Излезни резултати	Индикатори
Должина на реконструирани А и регионални делници (35 км)	Просечен годишен дневен сообраќај (+20%)
Должина на изградени А и регионални делници (147,7)	Просечна брзина на патување по километар кај реконструирани патни правци (-10%)
Број на подготвена техничка документација (15)	Број на патници во патниот сообраќај (+15%)
Должина на реконструирани локални патишта (30 км)	Број на патници во железничкиот сообраќај
Број на подготвени апликации	Превезени стоки во железничкиот превоз
Број на обуки	Број на општини кои се мрежно поврзани
Број на ИКТ кадар во општините	Број на имплементирани апликации
Број на проекти за е-услуги	Број на корисници на ГИС системот
Број на подготвени апликации	Број на нови е-услуги кои ги нудат општините
Број на извршени промоции	Број корисници на е-услуги
Изработен просторен план	Покриеност на просторот и населените места со планска документација (ha)

Остварувањето на овој приоритет ги вклучува следниве основни мерки:

**Мерка 1.3.1****Реконструкција и градба на патната мрежа**

Регионалната патна мрежа во Источниот плански регион е релативно добро развиена. Постои добра поврзаност на општински центри, но дел од регионалната патна мрежа не е доизграден. Сепак пристапот на целиот регион до главните магистрални правци во државата е отежнат поради несоодветните технички карактеристики на магистралните и регионалните патни правци. Ова е пред сè резултат на долгогодишното отсуство на позначајни инвестиции во магистралната и регионалната патна мрежа во регионот. Локалната патна мрежа е исто така добро развиена, но сепак постојат неколку помални рурални населени места кои не се покриени со локални патишта. Квалитетот пак на скоро целата патна мрежа е далеку од посакуваниот. Реализацијата на овој приоритет ќе овозможи подобрување на квалитетот на патната мрежа во регионот.

- Реконструкција, надградба и градба на „А“ и регионални патишта<sup>4</sup>
- Реконструкција и изградба на локални патишта

<sup>4</sup> Со „А“ и регионалните патишта управува Агенцијата за државни патишта на Р.Македонија

Планирани активности
Реконструкција и надградба:
<ul style="list-style-type: none"> <li>„А3“ Велес - Штип</li> <li>„А3“ Кочани - Делчево</li> </ul>
Градба на нови делници:
<ul style="list-style-type: none"> <li>„А3“ Штип - Кочани</li> <li>„А4“ Миладиновци - Штип</li> <li>„А4“ Штип - Радовиш</li> </ul>
Реконструкција и надградба на Р 2343 Делчево - Голак
Градба на :
<ul style="list-style-type: none"> <li>Р 1210 Тораница - Саса (Кр.Паланка - М. Каменица)</li> <li>Р 1309 Пробиштип - Ски центар Пониква</li> <li>Р 2334 Кучичино - Видовиште</li> </ul>
Подготовка на техничка документација;
Реконструкција на локални патишта;

**Мерка 1.3.2****Подобрување на транспортните услуги и мобилноста**

Развојот на еден регион и во директна корелација со развојот на транспортот. Под современ транспорт денеска се подразбира постоење на повеќе можни начини на транспорт, без разлика дали се работи за патнички или товарен транспорт. За жал денеска во Источниот плански регион, воглавно постои само еден вид на транспорт, а тоа е патниот транспорт, со исклучок на дел од регионот во подрачјето на Кочанско Поле каде постои и железнички патнички транспорт кој што нуди услуги со многу низок квалитет. Поради оваа состојба слободно може да се каже дека целиот Источен регион е со лимитирани можности за развој од аспект на транспорт, бидејќи само мал број на индустриски гранки би можеле да се развиваат во услови на лимитирани транспортни можности. Од аспект пак на одржливиот развој, а со тоа и на заштитата на животната средина, патниот транспорт е оној транспорт кој најмногу придонесува кон загадување на животната средина. Со согледување на потребите и можностите за воведување на нови транспортни услуги ќе се создаде основа за понатамошен развој на железничкиот и воздушниот сообраќај, а и ќе се создадат услови за Јавно-приватно партнерство во транспортниот сектор. Зголемување на мобилноста на населението ќе се постигне преку овозможување на услови за алтернативни форми на транспорт.

Индикативни активности
<ul style="list-style-type: none"> <li>Настани за промоција на алтернативни видови на транспорт</li> <li>Изградба на пешачки и велосипедски стази</li> <li>Промоција на железничкиот транспорт</li> <li>Проекти за користење на постојните спортски аеродроми и стопански леталишта во економски цели</li> </ul>

**Мерка 1.3.3****Интеграција на информатичко-комуникациската технологија (ИКТ)**

Користењето на информатичко-комуникациската технологија со цел создавање на услови за поинтензивен развој денеска е императив за сите земји и региони. Овозможувањето на е-услугите,

дигитализацијата на катастарот, создавање на ГИС системи, како и други услуги кои се базираат на информатичкото општество се дел од чекорите кои треба да се преземат за да се овозможи поефикасен економски развој. Реално е да се претпостави дека во целосната глобализација на економијата, е-бизнисот и е-трговија ќе станат едни од неопходните компоненти во креирањето на бизнис стратегијата на самите компании, но исто така претставуваат и силен катализатор во самиот економски развој. Имплементацијата на мерката ќе биде насочена кон:

- Надградба на ГИС системот
- Воведување на е-услуги

Индикативни активности
<ul style="list-style-type: none"> <li>Обуки за ГИС системи за јавната администрација</li> <li>Подготовка на нови подлоги</li> <li>Дополнување на ГИС-базата на податоци во општините од регионот</li> <li>Подготовка на апликации</li> <li>Мрежно поврзување на општините</li> <li>Обука на вработените за е-Влада</li> <li>Развој на ИКТ кадар</li> <li>Проекти за воведување на е-услуги</li> <li>Подготовка на апликации локална власт кон граѓани (government to citizen G2C)</li> <li>Подготовка на апликации локална власт кон претпријатијата (government to business G2B)</li> <li>Развој на веб локациите на општините</li> <li>Промоција на е услуги</li> </ul>

**Мерка 1.3.4****Градење на функционално-просторни структури**

Вмрежувањето на центрите на развој на Источниот плански регион со помалите општини и руралните населби во функција на градење на функционално-просторни и економски структури во планските региони, е постигнување на усогласен просторен и економски развој, како и оптимална просторна разместеност на населението во регионот заради што овој приоритет се наметнува како исклучително значаен. Појдовен чекор кон реализација на овој приоритет е развојот, односно подготвувањето на просторно планската документација. Урбаните општински центри се покриени со просторно планска документација, но само мал дел од руралните населени места, се покриени со просторно планска документација. Ова е еден од основните пречки за развој на овие подрачја.

Индикативни активности
<ul style="list-style-type: none"> <li>Изработка на регионален просторен план</li> <li>Ажурирање или изработка на Генерални Урбанистички Планови (ГУП)</li> <li>Ажурирање или изработка на Детални Урбанистички Планови (ДУП)</li> </ul>

**Приоритет 1.4****Поттикнување на развојот на подрачјата со специфични развојни потреби**

Излезни резултати	Индикатори
Должина на изградени водоводни системи во населените места кои се со посебни развојни потреби	Број на жители во населените места кои се со посебни развојни потреби
Должина на изградени локални патишта кон населените места кои се со посебни развојни потреби	Број на населените места со посебни развојни потреби кои располагаат со канализационен систем
Должина на изградени водоводни системи во населените места кои се со посебни развојни потреби	Број на населените места со посебни развојни потреби кои располагаат со водоснабдителен систем

Приоритетот ќе се реализира преку следните мерки:

**Мерка 1.4.1****Подобрување на сообраќајната и комуналната инфраструктура во местата кои се со специфични развојни потреби и нивно поврзување со најблиските урбани центри;**

Во подрачјата кои, според определени карактеристики, се дефинирани како места со посебни развојни потреби, воглавном недостасува основна транспортна и комунална инфраструктура. Недостаток од оваа инфраструктура придонесува кон изумирање на овие населени места. Недостатокот од инфраструктура е една од главните причини за нискиот квалитет на живот и несоодветните услови за работа во овие населени места. Со реализација на оваа мерка ќе се придонесе за намалување на причините за развојни потешкотии во овие подрачја кои заостануваат во развојот.

**Мерка 1.4.2****Подобрување на условите за живот и работа во местата со специфични развојни потреби.**

Покрај инфраструктурните проблеми со кои се соочуваат овие подрачја и недостатокот од работни места, нискиот степен на социјален развој исто така придонесува кон постојните состојби во подрачјата со посебни развојни потреби. Подобрувањето на условите за живот и работа придонесуваат за намалување на причините за иселување од овие места. Покрај планираните мерките за поттикнување на развојот на овие подрачја кои се нотирани во Приоритетот 1.4, сите населени места што се дефинирани како подрачја со посебни развојни потреби исто така ќе бидат опфатени и со другите мерки за поттикнување на регионалниот развој, кои се однесуваат на планските региони како единици на развојот.

Подобрување на условите за живот и работа во местата со специфични развојни потреби ќе се реализира преку:

- Изработка на планска документација за подрачјата со специфични развојни потреби;
- Поттикнување на прекуграничната соработка на пограничните места во економски, културни, социјални и други цели;
- Ревитализација на овие подрачја.

**Среднорочна цел 2****Современо и квалитетно образование, здравство и социјални дејности**

Квалитетот на животот во регионот не зависи само од инвестициите во стопанството. Покрај порастот на инвестициите потребно е паралелно подигање на нивото на социјалната заштита, заштитата на децата, образованието и здравството во регионот. Ако регионот сака да ги задржи младите во поголем број да останат и да градат кариера тука, тогаш мора соодветно да ги подига и овие дејности на многу повисоко ниво. Регионот мора да обезбеди добра детска заштита, солидно образование на сите нивоа, модерно здравство и грижа за постарите и сите други ранливи категории население.

Р.бр.	Индикатори	Индикатор Базна година	Индикатор 2019
1	Стапка на невработеност	19,5%	15%
2	Опфат на деца на возраст од 0 до 5 год. во детски градинки (%)	34,4%	38%
3	Домаќинствата корисници на социјална помош (на 1.000)	16,2	14
4	Број на градинки – вкупно	29	32
5	Број на нови домови за стари лица	0	2

Тргувајќи од горните релативно повољни состојби во регионот на полето на социјалните дејности, планската акција ќе се насочи кон делови на регионот во кои состојбите не се повољни како просекот за регионот. На пример, во здравството на една страна постои високо софистицирана опрема, магнетна резонанца, операција на очите со помош на ласер и слично, а на друга страна, во руралните области често нема ни минимални услови. Тргувајќи од горните констатации во рамките на оваа стратешка цел се предвидуваат следни приоритети:

**Приоритет 2.1.****Подобрување на просторните услови и опременоста на училиштата во регионот**

Излезни резултати	Индикатори
Број на проекти за реконструкција на објектите од образованието	Број на основни училишта
Број на проекти за набавка на опрема	Број на средни училишта
Број на проекти за градба или доградба на образовни објекти	

Во рамките на приоритетот Подобрување на просторните услови и опременоста на училиштата во регионот предвидена е следната мерка:

**Мерка 2.1.1.****Реконструкција и изградба на згради за училишта, училишни и студентски домови**

Подигањето на стандардот во училиштата посебно во оние кои подготвуваат технички стручни профили ќе послужи и за постепена изградба на посакувана позитивна перцепција на младите за нив и избор на истите како основа за идната професионална кариера. Овие активности се одвиваат континуирано и во нив е вклучено ресорното министерство, но и локалните самоуправи. Исто така, во овој домен активни се и меѓународните развојни агенции кои делуваат во земјата и во регионот. Прилагодувањето на образовните објекти, односно изградбата на соодветна инфраструктура и опрема за училишна инклузија на децата со посебни потреби во редовната настава ќе придонесе кон овозможување на еднакви услови.

Индикативни активности
<ul style="list-style-type: none"> <li>Реновирање и изградба на објектите и системите во зградите, посебно замена на азбестните кровови на сите училишта во регионот</li> <li>Реконструкција на постојните средношколски домови, иницирање на изградба на студентски домови (студентски град)</li> <li>Проекти за изградба на инфраструктура и набавка на соодветна опрема во образовните институции за луѓето со посебни потреби</li> <li>Соработка со националната агенција за мобилност на учениците и наставниците</li> <li>Соработка со бизнисот во организирање на лаборатории и практична обука</li> <li>Соработка со националната агенција за мобилност на учениците и наставниците од стручните училишта</li> <li>Организирање на регионален настап пред донаторските организации активни во сферата на образованието, апликација на проекти и нивно извршување</li> </ul>

### Приоритет 2.2.

#### Подобрување на условите во здравствените установи во регионот

Излезни резултати	Индикатори
Број на проекти за реконструкција на здравствени установи	Број на реновирани и опремени здравствени единици
Број на проекти за градба или доградба на здравствени установи	Одливот на лекарите и друг медицинскиот персонал намален
Набавена опрема	Олеснет пристап на населението од оддалечените делови на регионот до здравствена услуга
Број на имплементирани проекти за зголемување на капацитетите	Просторните услови во здравството на ниво на регионот подобрени

Во рамките на приоритетот Подобрување на условите во примарното и секундарното здравство во регионот предвидени се следни мерки:

#### Мерка 2.2.1.

#### Модернизација на постојните и изградба на нови здравствени објекти посебно на оние во руралните делови на регионот

Стандардот на здравствените објекти во регионот е многу различен, од високо опремените единици опремени со најсовремена опрема, во кои како гости ординираат доктори од странство од најреномирани болници низ светот, па до оддалечени амбуланти во кои опремата е стара и повеќе од педесет години. Оттаму, евидентна е потребата од постепено балансирање на овие разлики и обезбедување на стандардна услуга на сите жители на регионот, независно од нивното место на живеење.

Индикативни активности
<ul style="list-style-type: none"> <li>Утврдување на просторните потреби во здравството посебно во руралните делови на регионот</li> <li>Вклучување на општините во барање на соодветни простории за амбуланти</li> <li>Имплементација на проекти со финансирање од донации и користење на ЕУ фондовите</li> </ul>

#### Мерка 2.2.2.

#### Економско искористување на опремата и знаењето во здравството за привлекување на пациенти од странство

Високо софистицираната опрема која е на располагање на жителите на регионот и посетите на доктори од светските болници создава можност за развој на таканаречен здравствен туризам. Оваа можност дополнета со капацитетите на блиските минерални извори отвора можност за развој на бањскиот туризам и рехабилитација.

Индикативни активности
<ul style="list-style-type: none"> <li>Утврдување на можностите за економско искористување на модерната опрема на пациенти од поширокото окружување</li> <li>Утврдување на можностите за развој на рехабилитациони центри во рамките на бањите во регионот</li> <li>Изнаоѓање на средства донации и користење на ЕУ фондовите за овие намени</li> </ul>

### Приоритет 2.3.

#### Подобра социјална инклузија на сите ранливи категории население

Излезни резултати	Индикатори
Студија за состојбите околу детската заштита и потребите за нови детски градинки во регионот	Утврдена состојбата во доменот на детската заштита и потребите за нови детски градинки во регионот
Број на имплементирани проекти за заштита на децата и ранливите категории население	Активна заштита на децата и ранливите категории население
Број на организирани настани -разни натпревари, спортски, концерти, ученички настани и сл. фокусирани кон младите и другите ранливи категории	Активности со кои младите би се отргнале од асоцијални и патолошки појави и правилно насочиле во развојот
Капацитети за привремено сместување, Домови и дневни центри за ресоцијализација,	Подобрено социјално сместување, постоење на домови и дневни центри за ресоцијализација,
Студија за состојбите околу заштитата на оваа категорија население, Потребен број на домови за стари лица во регионот	Состојбите околу заштитата на стари лица во регионот подобрени
Број на проекти за прилагодување на урбаната инфраструктура и опрема кон лицата со посебни потреби	Социјалните случаи соодветно се згрижени согласно реалните можности на регионот
Број на проекти за изградба на соодветна инфраструктура за пристап и движење на лицата со посебни потреби во јавните објекти	Број на објекти со соодветна инфраструктура и опрема за лицата со посебни потреби
Центри за згрижување и повремен престој на лица, народни кујни за социјалните случаи и за стари лица кои не се во можност само да подготват храна	Број на прилагодена урбана и сообраќајна инфраструктура за лицата со посебни потреби

Исполнувањето на овој приоритет ќе се одвива преку спроведување на следни мерки:

**Мерка 2.3.1.****Задоволување на потребите на регионот во доменот на современа детска заштита и училишна инклузија**

Регионот се карактеризира со подобра од просекот на државата детска заштита преку мрежата на детски градинки. Сепак, една ваква студија ќе треба да даде одговор на тоа дали мрежата е адекватно поставена и адекватно лоцирана и ќе даде насоки на инволвираните субјекти за подобро усогласување со променливите потреби на семејствата со деца. Регионот, онака како ќе се развива ќе бара и повисоки форми на заштита, било во постојните градинки било одвоено во приватни установи. Регионот треба внимателно да ги следи овие преференции на младите семејства, бидејќи и тие може да бидат важен фактор при одлуката да се замине од регионот во барање на подобар стандард на живеење. При тоа треба да се искористат практиките на поразвиените региони, пример Скопје или пошироко на збратимените градови и региони од Европската унија и на децата од претшколска возраст во регионот да им станат достапни предучилишни креативни работилници, странски јазици и слично. Потоа, треба заедно со бизнисот да се разгледаат можности за локација на градинки околу индустриската зона и во близина на индустриските паркови на поранешните фабрики каде сега има капацитети за текстил.

**Индикативни активности**

- Анализа на теренот околу состојбата на полето на заштитата на децата во претшколска возраст.
- Координација на активностите со ресорното министерство
- Анимирање на младите стручни кадри за кариера во овој домен на детска заштита
- Стимулирање на отворање на повисоки форми на заштита на децата од регионот, како креативни центри, работилници, учење странски јазици низ игра, социјализација и комуникација, глума, пеење и слични активности соодветни на нивната возраст.
- Вклучување на локалните самоуправи во определување на посебни погодности за таквите центри
- Заеднички активности со партнери од бизнисот во остварување на активностите по овој приоритет

**Мерка 2.3.2.****Побрување на грижата за стари лица во регионот**

Демографските податоци за регионот покажуваат дека населението полека, но сепак старее. Реална е потребата од организиран пристап кон заштитат на старите лица и поради фактот што со економското здравување, луѓето ќе бидат вработени и старите лица ќе останат практично сами преку денот. Затоа потребата од пензионерски домови, клубови и дневни центри во урбаните делови на регионот ќе биде поизразна. Некои стари лица ќе имаат потреба од целосно згрижување за кои цели ќе треба да се отворат еден или повеќе домови за стари лица, било со поддршка на државата било како приватна иницијатива или во некој вид партнерство на приватниот со јавниот сектор, но овие потреби на постарите лица ќе мора соодветно да се задоволат.

**Индикативни активности**

- Анализа на сегашните и посебно на идните потреби во заштитата на постарата популација согласно Националната стратегија за стареење
- Координација на активностите со ресорното министерство
- Анимирање на младите стручни кадри за кариера во овој домен
- Вклучување на локалните самоуправи во определување на посебни погодности за претприемачи кои во овој домен би сакале да вложат сопствени средства
- Анализа на искуството на поразвиените региони (Скопје) или на региони од Бугарија и другите ЕУ земји
- Организирање и поттикнување на аплицирање за ЕУ фондови од програмата ИПА за потребите на ова популација (организирање на информативни денови и слично)
- Изградба на домови за стари лица
- Воведување на нови услуги во областа на заштита на стари лица

**Мерка 2.3.3.****Изградба на центри за згрижување и повремени престој на лица, дом за сместување на лица бездомници, народна кујна за социјални случаи**

Социјално ранливите категории на општеството се особено присутни во економски неразвиените земји, но не исчезнуваат со економскиот развој. Единствено се менува видот на ризикот и заштитата која е потребно општеството соодветно да ја обезбеди. Ваквите центри за помош на социјално загрозените лица се во доменот на економска поддршка, како сместување на бездомници, народни кујни и слично, па до најсофистицирани психолошки советувајќишта и центри за одвикнување од некои современи зависности (депресии, алкохолизам, отуѓеност и слично).

**Индикативни активности**

- Анализа на сегашните и посебно на идните потреби за заштита по социјални групи и вид на помош
- Координација на активностите со ресорните министерства
- Анимирање на младите стручни кадри за кариера во овој домен
- Анализа на искуството на поразвиените региони и аплицирање за ЕУ грантови за потребите на овие социјално ранливи категории

## Среднорочна цел 3

### Сочувана и унапредена животна средина

Одржливиот развој кон кој се стреми Источниот регион се базира на заштитата на животната средина. Ниту одржливиот развој на туризмот, ниту одржливиот развој на земјоделието, како и развојот на другите стопански гранки не евозможен без обезбедување на заштита на животната средина. Со реализација на оваа среднорочна цел ќе се создадат услови за одржлив развој на регионот. Остварувањето на целта е планирано да се постигне преку мерки кои ќе се преземат во управувањето со отпадот, управувањето со отпадните води, климатските промени, како и рекултивација на загадената почва и заштита на биодиверзитетот.

Р.бр.	Индикатори	Индикатор Базна година	Индикатор 2019
1	Процент на собран комунален отпад	86,11%	91 %
2.	Процент на испуштени пречистени води во индустријата и рударството	1,2%	25%
3.	Покриеност на населението со пречистителни станици за отпадна комунална вода	7,7%	15%
4.	Број на заштитени подрачја во Источниот плански регион	0	2

Приоритети за остварување на оваа среднорочна цел се:

#### Приоритет 3.1

##### Регионално управување со комуналниот цврст отпад

Излезни резултати	Индикатори
Број на обуки ( 5)	Функционално регионално јавно претпријатије
Број на функции кои ги извршува регионалното претпријатије	Започната градба на регионална депонија (1 или 2) во зависност од физибилити студијата
Број на обучен кадар ( 30)	Започната имплементација на регионалното управување со отпад
Набавена опрема	Процент на рециклиран отпад
Изработена студија (1)	Процент на собран отпад
Подготвена апликација (1)	Количини на органски отпад кој завршуваат на депониите
Подготвена техничка документација (1)	Покриеност на население со систем за подигнување на отпад
Број на анализи и истражувања	
Број на реализирани активности за воведување на селекција и рециклажа на отпадот	
Број на реализирани проекти	

Остварување на овој приоритет ја вклучува следнава основна мерка:

#### Мерка 3.1.1

##### Воспоставување на регионално управување со отпадот и подобрување на постојното управување со отпадот

Денеска управувањето со отпадот во Источниот плански регион е одговорност на секоја општина. Во секоја општина локалното јавно комунално претпријатије врши собирање и депонирање на комуналниот цврст отпад. Општата состојба во овој сектор е далеку од посакуваната. Во последните години пристапено е кон воведување на регионално управување со отпадот. Формирано е регионално јавно претпријатије кое сè уште не започнало реално да функционира. Процесот на воведување на регионалното управување со отпадот е потпомогнат од страна на ЕУ. Во 2013 година

подготвен е регионален план за управување со отпад. Процесот на воведување на регионално управување со цврст отпад е комплексен и во програмскиот период ќе биде фокусиран на:

- Зајакнување на капацитетите на регионалното претпријатије за управување со отпад
- Интегрално управување со комуналниот цврст отпадот
- Подобрување на постојното управување со отпад

Индикативни активности
<ul style="list-style-type: none"> <li>• Едукација на човековите ресурси</li> <li>• Институционално зајакнување</li> <li>• Набавка на опрема</li> <li>• Подготовка на физибилити студија</li> <li>• Подготовка на пропратни студии (социо-економска анализа, студија за можност за плаќање и др.)</li> <li>• Подготовка на техничка документација за регионална депонија/и и депонии за инертен отпад</li> <li>• Тендерски процедури за изведба</li> <li>• Активности за намалување на создавањето на отпад</li> <li>• Активности за рекултивација и санација на постојни депонии</li> <li>• Активности за воведување на селекцијата на отпадот и рециклирање</li> <li>• Проширување на услугите за подигнување на отпад во руралните средини</li> <li>• Активности за одвојување на опасниот отпад од комуналниот ( батерии)</li> </ul>

#### Приоритет 3.2

##### Заштита на водните ресурси

Обезбедување на здрава вода за пиење е прв приоритет на секое општество. Управувањето со водата и водните ресурси е комплексен процес кој бара големи финансиски средства. Водните ресурси во Источниот плански регион се под константен притисок на загадување кое доаѓа претежно од неколкуте постојни рудници. Истовремено голем дел од регионот се соочува со проблеми во снабдувањето со вода за пиење, особено во текот на летниот период. Регионот во поголем дел е релативно сиромашен со водни ресурси и поради тоа постојните водни ресурси треба да бидат заштитени од било какво загадување.

Излезни резултати	Индикатори
Број на подготвени организирани јавни кампањи	Процент на технички загуби (- 20%)
Број реализирани проекти за намалување на технички загуби	Процент на население опфатено со систем за водоснабдување
Должина на новоизградени системи за водоснабдување	Имплементирани мерки предвидени со планот за управување со речен слив(4);
Изготвен план за управување со водите	Квалитет на вода за пиење;
Одржани обуки, работилници	Подобрен систем за мониторинг на водните ресурси
Број на прогласени заштитни зони	Покриеност на население со пречистителни станици;
Број на мерни места	Концентрации на БПК5 во реките ( - 20%);
Број на пречистителни станици	
Вкупен капацитет на пречистителни станици ( Кочани, Зрновци и Винаца)	
Должина на новоизградени системи за отпадни води	

Остварување на овој приоритет ги вклучува следниве основни мерки:

### Мерка 3.2.1

#### Подобрување на водоснабдувањето

Системите за водоснабдување во регионот се одликуваат со големи технички загуби на водата. Ова е сигурно и една од причините за појавата на рестрикции во одредени периоди во годината во дел од урбаните места на регионот. Имплементацијата на мерката ќе се одвива преку две основни компоненти и тоа:

- Заштеда на вода
- Водоснабдителни системи

Индикативни активности
<ul style="list-style-type: none"> <li>• Организација на јавни кампањи</li> <li>• Проекти за намалување на техничките загуби на водата</li> <li>• Спречување на диви приклучоци</li> <li>• Изградба на филтер станици</li> <li>• Изградба на водоснабдителни системи во руралните населени места</li> </ul>

### Мерка 3.2.2

#### Заштита на површинските и подземните води

Водните ресурси се од големо значење за развојот на еден регион. Одржливото управување на водите ќе создаде услови за одржлив развој на самиот регион. Источниот регион е познат по реката Брегалница. Заштита на водите во сливот на реката Брегалница, како на површинските, така и на подземните е императив за сите општини кои припаѓаат на Источниот регион. Имплементацијата на мерката ќе биде насочена кон:

- Управување со водите
- Мониторинг на водните токови
- Отпадни води

Индикативни активности
<ul style="list-style-type: none"> <li>• План за управување со речниот слив на реката Брегалница</li> <li>• Зајакнување на капацитетите на институциите одговорни за управување со водите</li> <li>• Заштитни зони околу изворите на води</li> <li>• Зголемување на бројот на мерни места на површинските токови</li> <li>• Воспоставување на регионален систем за мониторинг на површинските токови</li> <li>• Воспоставување на мониторинг на подземни води</li> <li>• Пречистителни станици за отпадни комунални води</li> <li>• Системи за одведување за собирање и одведување на отпадните комунални води</li> </ul>

### Приоритет 3.3

#### Одржливо користење на енергијата

Излезни резултати	Индикатори
Број на подготвени студии	Удел на обновливите извори на енергија во вкупниот енергетски биланс (+1%)
Број на подготвена техничка документација	Инсталиран капацитет за производство на електрична енергија ( +3 MW)
Број на реализирани проекти	Фотоволтаични центри ( + 0,5 MW)
Број на изградени мали хидроцентрали	Инсталиран капацитет за производство на електрична енергија ( +3 MW)
Број на организирани јавни кампањи	Број на проекти за подобрување на енергетската ефикасност во приватниот сектор
Број на подготвен и поделен информативен материјал	Потрошувачка на енергија по сектори
Број на едукативни активности во образовниот систем	Број на проекти реализирани со други извори на финансирање
Број на подготвени анализи	Број на урбани места со пристап до гасовод ( 2)
Остварена заштеда во објектите каде се превземени мерки за подобрување на енергетската ефикасност	Број на корисници на гас
Подготвени физибилити студии	Потрошувачка на гас во м3
Изграден дел од примарната гасоводна мрежа	
Должина на изградена гасоводна дистрибутивна мрежа	

Остварување на овој приоритет ги вклучува следниве основни мерки:

### Мерка 3.3.1

#### Искористување на потенцијалите за производство на енергија од обновливи извори

Производството на енергија од обновливи извори придонесува кон поголема енергетска независност. Регионот располага со одредени потенцијали за производство на енергија и тоа првенствено од сонцето, геотермалната и биомасата. Со реализација на оваа мерка ќе се согледаат потенцијалите за производство на енергија и ќе се преземат почетни чекори кон потполно искористување на овие потенцијали. Во рамките на мерката ќе се опфатат следните потенцијали за производство на енергија:

- Биомаса, ветер, сонце и геотермална енергија
- Хидро потенцијал

Индикативни активности
<ul style="list-style-type: none"> <li>• Подготовка на студии за можности</li> <li>• Анализи и истражувања</li> <li>• Подготовка на техничка документација когенеративни постројки</li> <li>• Подготовка на проекти за искористување на ОИЕ</li> <li>• Реализација на пилот проект за искористување на биомасата</li> <li>• Проекти за искористување на енергијата од сонцето</li> <li>• Изградба на мали хидроцентрали ( до 1 MW)</li> </ul>

### Мерка 3.3.2

#### Намалување на потрошувачката на енергија

Големата потрошувачка на енергија е еквивалентна на поголемата емисија на стакленички гасови и зголемено загадување на животната средина. Традиционалните методи за користење на енергијата кај населението подразбираат неефикасно трошење на енергијата со цел задоволување на основните животни потреби. Со реализација на овој приоритет ќе се подигне свеста кај населението со што директно ќе се придонесе за намалување на потрошувачката во домовите, ќе се намали загадувањето на животната средина и ќе се придонесе кон заштеда на домашниот буџет. Најефикасен начин за намалување на загадувањето на животната средина од емисиите при производство на енергија е заштедата на веќе произведената енергија. Ова е поради тоа што потенцијалите за производство на енергија од обновливите извори на енергија се лимитирани. Мерката ќе се имплементира преку:

- Подигнување на јавната свест за енергетска ефикасност
- Подобрување на енергетската ефикасност

Индикативни активности
<ul style="list-style-type: none"> <li>• Подготовка на јавни кампањи</li> <li>• Подготовка на информативен материјал</li> <li>• Едукативни активности во образовниот систем</li> <li>• Анализа на топлинските загуби на јавните објекти</li> <li>• Подготовка на техничка документација за подобрување на енергетската ефикасност</li> <li>• Проекти за воведување на штедливи сијалици во јавните објекти</li> <li>• Реализација на проекти за подобрување на енергетската ефикасност во јавните објекти</li> </ul>

### Мерка 3.3.3

#### Гасоводен систем

Конкурентноста на едно стопанство во голема мера зависи и од обезбедувањето на што е можно поефтина енергија и енергенс. Денеска во Источниот регион не постои гасоводна мрежа со што компаниите, особено од индустрискиот сектор се во понерамноправна положба во однос на регионите во кој гасоводот е делумно изграден. Поради ова Источниот регион е помалку атрактивен за инвестиции во оние индустрии во кои енергија и енергенсите се значаен чинител на трошоците. И од аспект на животна средина гасот како енергенс е со најмало влијание по животната средина. Во следниот период развој на примарната и дистрибутивна гасоводна мрежа е еден од основните приоритети во енергетскиот сектор. Овозможување на користењето на гас ќе се реализира преку изградба на примарната и дистрибутивната гасоводна мрежа.

Индикативни активности
<ul style="list-style-type: none"> <li>• Подготовка на физибилити студии</li> <li>• Подготовка на техничка документација</li> <li>• Градба на примарната гасоводна мрежа</li> <li>• Градба на дистрибутивна градска мрежа</li> </ul>

### Приоритет 3.4

#### Климатски промени и заштита на биодиверзитетот

Излезни резултати	Индикатори
Број на реализирани проекти	Број на заштитените подрачја во Источниот плански регион
Пошумени површини	Површини на ново прогласени заштитени подрачја
Површини со автохтони видови на дрва	Број на различни видови на дивеч
Број на реализирани проекти	Број на видови на риби
Подготвен регионален план за климатски промени - зелена агенда	Површини под шуми
Број на подготвени проекти	Емисии на штетни гасови
Број на проекти реализирани со други извори на финансирање	Број на видови на риби

Остварување на овој приоритет ја вклучува следнава основна мерка:

#### Мерка 3.4.1

#### Зачувување на биолошката разновидност

Севкупните промени на животната средина значајно влијаат врз биолошките ресурси и функционирање на екосистемите. Алармирачките податоци укажуваат на перманентно намалување на биолошката разновидност, односно постојано намалување на разните видови на биолошко богатство, поради што е неопходно преземање на мерки на регионално и локално ниво за намалување и ублажување на штетните влијанија врз биолошката разновидност.

Индикативни активности
<ul style="list-style-type: none"> <li>• Активности за прогласување на нови заштитени подрачја</li> <li>• Проекти за заштита на биодиверзитетот во заштитените подрачја</li> <li>• Проекти за пошумување со автохтони видови на дрва</li> <li>• Проекти за зголемување на бројот на автохтони видови на дивеч и риби</li> <li>• Подготовка на проекти за меѓугранична соработка во заштитата на биодиверзитетот</li> <li>• Проекти за отстранување на „боров четник“ и заштита на шумите</li> </ul>



### Мерка 3.4.2

#### Климатски промени

Во последните неколку години секојдневно сме сведоци на последиците од настанатите климатските промени. Согласно предвидувањата во наредните 50 години климатските промени ќе предизвикаат значајни ефекти врз важни економски сектори: земјоделство, енергетика, транспорт, здравство и туризам и со тоа ќе предизвикаат и значителни ефекти врз регионалниот развој. Покрај влијанието врз економскиот развој, климатските промени ќе предизвикаат промени и губење на екосистемите и биодиверзитетот, но ќе имаат и влијание врз социјалниот развој односно ќе влијаат на домаќинствата и на стопанството, како и на одредени групи од општеството, особено постари лица, лица со посебни потреби и домаќинства со ниски приходи. Поради сето ова неопходно е да се преземат мерки за ублажување на климатските промени (дел се опфатени во приоритетот за енергија) и мерки за адаптација кон климатските промени.

Индикативни активности
<ul style="list-style-type: none"> <li>• Инсталирање на мониторинг станици за квалитет на воздух</li> <li>• Проекти за намалување на емисиите на штетни гасови</li> <li>• Организирање на јавни кампањи, едукативни работилници</li> <li>• Пилот проекти</li> <li>• Подготовка на регионален план за адаптирање кон климатски промени</li> <li>• Регулирање на водните токови</li> <li>• Мерки за заштита од поплави</li> <li>• Изградба на мали акумулации</li> <li>• Подигање на нови шумски насади</li> </ul>

### Среднорочна цел 4

#### Создадени услови за организирано и поврзано искористување на капацитетите за земјоделски и рурален развој

Земјоделството е значаен извор на приходи кај голем број домаќинствата во руралните подрачја на овој регион. Многу вработувања нудат малите семејни фарми кои се ориентирани кон искористување на потенцијалите во секторот, особено во планинскиот дел на подрачјето. Значајно е да се истакне овчарството како традиционално производство кое опстојува во регионот и е препознато како посебен производ (Овчеполска овца, Беровско и Осоговско сирење), но исто така и беровскиот компир, кочанскиот ориз, сливите и вишните од регионот. Во последната декада се забележува голем напредок во винарството кое може да консумира многу поголеми количини на грозје од она што сега се произведува во рамничарскиот дел. Заради сето ова предложените мерки за развој на регионот се базираат на организирано искористување на капацитетите и потенцијалите, како и на континуирана едукација за јакнење на капацитетите на сите субјекти за рурален развој.

Р.бр.	Индикатори	Индикатор Базна година	Индикатор 2019
1	Вкупно земјоделско производство во тони	100.531	125.000
2.	Вредност на производство на земјоделска деловна гранка во милиони денари	6.401	10.000
3.	Наводнувани површини во ха	9.932	10.200
4	Број на земјоделски стопанства кои извршиле наводнување	11.806	12.200

Приоритети за остварување на оваа среднорочна цел се:

#### Приоритет 4.1

#### Создавање на инфраструктурни и други поврзани услови за земјоделски и рурален развој на регионот

Излезни резултати	Индикатори
Број на подготвена техничка документација за секундарна мрежа за наводнување	Должина на ново изградена секундарна мрежа за наводнување
Формирано тело за регионална соработка	Површина на земјоделско земјиште опфатено со мрежа за наводнување
Иницијатива нови подзаконски акти	Должина на реконструирана мрежа за наводнување
Донесен детален урбанистички план за откупни центри	Постоење на техничка документација и олеснети процедури за инвестирање во земјоделството
Подготвена процедура за легализација на производни објекти на градежно земјиште кои се од економски интерес за регионот	Законско решение за поставување цевки за наводнување на државно земјиште
Број на легализирани објекти	Започната градба на локален откупен центар

Остварувањето на овој приоритет ги вклучува следните мерки:

#### Мерка 4.1.1.

#### Ревитализација и проширување на мрежата за наводнување

Развојот на земјоделството преку примена на современите технологии и техники во процесот на земјоделско производство е тешко остварливо без располагање со соодветна инфраструктура. Денеска, и покрај обидите за ревитализација на системите за наводнување, состојбата на овие

системи не ги задоволува потребите за интензивно производство. Развојот на поразгранета секундарна мрежа за наводнување е императив за развој на земјоделството во овој регион. Со реализација на оваа мерка ќе се зголемат површините кои се покриени со системи за наводнување, но и ќе се подобри управувањето со истите. Во рамките на мерката вклучени се и активности за намалување на ризиците од поплави, преку одржување на каналите. Освен активностите кои се насочени кон реконструкција на постојната и развој на нова инфраструктура, потребно е да се подобри и редовното одржување и чистење на постоечките канали.

Индикативни активности
<ul style="list-style-type: none"> <li>• Иницијатива за озакоување на поставување цевководи на државно земјиште</li> <li>• Студија за потенцијалот за наводнување преку секундарна мрежа (споредни канали)</li> <li>• Изработка на техничка документација за секундарна мрежа за наводнување</li> <li>• Градба на нова мрежа за наводнување</li> <li>• Реконструкција на постојната мрежа за наводнување</li> <li>• Акции за чистење на каналите за наводнување</li> <li>• Обуки за модерно наводнување по посебни култури</li> <li>• Студија за акумулација Јагмулар</li> </ul>

#### Мерка 4.1.2.

##### Креирање на услови за зголемување на инвестициите во земјоделството

Инвестициите во земјоделство се генератор на развојот на земјоделството. Вообичаено инвестициите во оваа област се поврзани со воведување на нови технологии што води кон зголемено производство и подобрен квалитет на земјоделските производи. Дел од проблемите кои се идентификувани како причина за релативно малите инвестициони вложувања во земјоделството како што се непланско производство, немање на детална урбанистичка документација за руралните места, нелегални објекти од интерес за земјоделството и тн. , со реализацијата на оваа мерка ќе се намалат, со што ќе се создадат подобри услови за инвестирање во земјоделството. Особен фокус ќе се стави на забрзување на легализација на економски важните објекти, кои се од големо значење за зголемување на инвестирањата во истите.

Индикативни активности
<ul style="list-style-type: none"> <li>• Формирање на тело за меѓуопштинска (регионална) соработка за земјоделство и рурален развој</li> <li>• Иницијатива за унифицирање на цената за анализа на почва</li> <li>• Изготвување на проект за револвинг фонд за земјоделци</li> <li>• Донесување на ДУП за откупни центри за земјоделски производи</li> <li>• Иницијатива за легализација на објекти за примарно производство кои се на градежно земјиште, а се од економски интерес на регионот</li> </ul>

#### Приоритет 4.2.

##### Подобрување на капацитетите во земјоделството и промоција на земјоделството и руралниот развој

Излезни резултати	Индикатори
Број на анализи и истражувања	Број на обучени поединци
Број на остварени обуки на земјоделците	Број на подносителите на проекти до разни програми
Број на брендирано производи	Број на проекти кои добиле финансиска поддршка
Број на промотивни настани	Висина на одобрени средства за поддршка на проекти
Број на посетители на едукативните настани	
Број на консултантски услуги	
Број на студиски престои и посети	
Број на едукативни материјали.	
Креиран ВЕБ портал	
Број на подготвен информативен материјал	
Број на информативни собири.	

Остварувањето на овој приоритет ги вклучува следниве мерки:

#### Мерка 4.2.1.

##### Подобрување на капацитетите на човечките ресурси во земјоделството

Подобрување на конкурентноста на земјоделството на еден регион е во корелација со примена на современи мерки за подобрување и зголемување на земјоделското производство. Денеска може да се каже дека секојдневно се менува социјалната и природната околина и поради тоа зајакнувањето на човечките ресурси во земјоделството е една од основните, можеби и клучна мерка за обезбедување на услови за развој на земјоделството. Земјоделството денеска се одвива традиционално, како семејно наследство, а не како бизнис што е пазарно ориентиран. Спроведувањето на било која мерка која би придонела за развој на земјоделството, многу често, пред сè поради незнаење или неинформираност на директно засегнатите од таа мерка, наидува на отпор или индиферентност на земјоделците. Исто така денеска постојат повеќе можности за добивање на финансиски средства за поддршка на земјоделството. Преку едукација земјоделците ќе се обучат како да аплицираат за различните програми кои им се достапни, потоа како да ги намалат производствените трошоци, воведување на нови технологии и управувачки вештини.

Индикативни активности
<ul style="list-style-type: none"> <li>• Обуки за коистење на средства од разни фондови</li> <li>• Обуки за петприемачки вештини во земјоделството</li> <li>• Обуки за планирање на производството спрема педолошката карта на регионот</li> <li>• Истражување за приоритетни потреби производство на култури и одгледување стока</li> <li>• Промоција на нови сорти на ориз и нивна технологија за производство</li> <li>• Поддршка на настани (изложби, саеми, манифестации) за промовирање на локални производи од важност за развој на руралниот туризам</li> <li>• Обуки за нови сорти на вино и трпезно грозје спрема потребите на локалната винска индустрија.</li> </ul>

**Мерка 4.2.2****Студии и проекти за поддршка и промоција на руралниот и земјоделскиот развој**

Источниот регион поседува повеќе препознатливи производи кои според квалитетот треба да си го добијат своето заслужено место на пазарот како во Македонија така и во странство. Покрај природните улови и традицијата за нивно производство, се повеќе земаат значај и новите стандарди за хигиена и безбедност на храна како за примарното производство, така и за преработувачите. Брзите и правилните послебербени активности се основа за зачувување на произведениот квалитет и нивно пласирање на подалечни пазари. Затоа е потребно одржување на постоечката и развој на нова специфична инфраструктура за оваа намена. Оваа мерка ќе се остварува и преку активности за промоција на препознатливоста на локалните производи, а преку нив и на целиот регион воопшто.

Индикативни активности
<ul style="list-style-type: none"> <li>Анализа на производи за брендирање</li> <li>Поддршка за изготвување на елаборати за производство на брендирано производство и искористување на финансиската помош од МЗШВ</li> <li>Анализа на потребна инфраструктура за послебербени активности во регионот</li> <li>Обуки за послебербени активности (транспорт, ладење, одржување, пакување)</li> <li>Обуки и промоција за зачувување на традиционалното производство на посебни култури од градинарството и сточарството</li> <li>Осоговско и беровско сирење</li> <li>Овчеполска овца</li> <li>Кочански ориз</li> <li>Беровски компир</li> <li>Малешевска ракија и др.</li> </ul>

**Среднорочна цел 5****Источниот регион е туристичка дестинација позната по разновидната понуда на селективните видови на туризам**

Туризмот како економска активност е еден од економските сектори кои имаат најширок опсег, пред сè поради големиот број на синергии со другите сектори. Источниот плански регион е претежно планински регион, и како таков е идентификуван како регион кој што има потенцијал за развој на туристичкиот сектор. Источниот регион изобилува со природно и културно наследство кое што предизвикува внимание меѓу туристите. Поради тоа планираниот развој на туризмот се потпира врз искористување на природните вредности и богатото културно наследство, кои што се во меѓусебен директен и интерактивен однос. Развојот на селективните видови туризам и градење на препознатлив и уникатен туристички имиџ на Источниот плански регион се едни од основните императиви за развој на регионот. Постоеното на голем број природни вредности од културното наследство е можност туризмот да се развива 365 дена во годината.

Р.бр.	Индикатори	Индикатор Базна година	Индикатор 2019
1	Вкупен број на туристи во регионот	20.747	+ 15%
2.	Просечен број на остварени ноќевања во регионот	2,04	3,04
3.	Процентуално учество на вкупната туристичка потрошувачка во РМ	7,28%	8,28%
4.	Број на легла	1826	2200

Приоритети за остварување се:

**Приоритет 5.1****Развој на селективни видови на туризам ( планински, рурален, културен и спа туризам)**

Источниот плански регион располага со атрактивно културно и природно наследство што овозможува развој на културен, планински, рурален и спа туризам. Развојот на селективните видови на туризам ќе овозможат привлекување на туристи кои ќе се запознаат со природните и културните богатства на регионот, како и со богатите етнографските вредности и традиционалната храна. Значаен потенцијал за развој на туризам се и планинските предели околу автентичните македонски села и традиционалните фармерски обичаи на чување, производство и преработка на еколошки чиста храна. Регионот е богат и со геотермални ресурси кои нудат можности за развој на бањскиот туризам.

Излезни резултати	Индикатори
Број на донесени урбанистичко – архитектонски планови	Бројна сместувачки капацитети
Број на реконструирани и асфалтирани патишта	Број на ставени во функција инфо точки и инфо центри
Број на изградени и адаптирани сместувачки капацитети	Износ на инвестициски фондови во обновена инфраструктура
Број на инфо центри и инфо точки	Должина на асфалтирани патишта до туристички локалитети во км
Изработени туристички програми	Зголемен број на туристи
Број на продадени туристички аранжмани	Должина на туристички престој по турист
Учества на специјализирани саеми за туризам	
Остварена соработка на регионот со други региони во соседството	
Број на испечатен промотивен материјал	
Број на поставени инфо табли	

Остварувањето на овој приоритет ги вклучува следниве мерки:

#### Мерка 5.1.1

##### Мапирање и валоризација на природното и културно наследство

Источниот плански регион изобилува со културно и природно наследство, но тоа не значи дека целокупното наследство има и одредена туристичка вредност. За таа цел, потребно е изработка на студии со кои ќе се утврди кое наследство е атрактивно за туристичка намена. Мерката би се реализирала преку:

- Изработка на студии и мапирање на туристичките потенцијали од културен и природен карактер
- Промотивни активности за туристичките атракции од културно и природно наследство

Индикативни активности
<ul style="list-style-type: none"> <li>• ГИС локализирање на најзначајните атракции</li> <li>• Проекти за туристичка валоризација на туристичките вредности и планови за нивно одржливо користење</li> <li>• Изработка на интерактивни мапи со нови програмски пакети</li> <li>• Изработка на промотивни материјали на туристичките атракции</li> </ul>

#### Мерка 5.1.2

##### Изготвување на стратешки документи во туризмот

Со цел остварување на предвидената среднорочна цел, неопходно е изготвување на интегрирана туристичка понуда која ќе ги поврзе поединечните туристичките локалитети и места од културното наследство, со што ќе се зголеми и нивната посетеност, а и ќе се продолжи престојот на туристите во регионот. Маркетингот, стратегиите за развој, брендирањето на одредени објекти, локалитети, производи и услуги треба да бидат интегрални и сеопфатни. Во рамките на оваа мерка предвидена е и поддршка на проекти за развој на нови туристички производи поврзани со одредена тема. Со цел да се обезбедат услови за развој на туризмот, првенствено треба да се изготвени ДУП-ови и техничка документација во регионот. Мерката би се реализирала преку:

- Изработка на маркетинг стратегија за селективни форми на туризам
- Извршување на адекватна категоризација на туристичките објекти

Индикативни активности
<ul style="list-style-type: none"> <li>• Истражување на пазарот и дефинирање на целни групи</li> <li>• Изготвување на урбанистичко – архитектонски планови</li> <li>• Спроведување на категоризација на туристичките објекти</li> <li>• Изготвување на предлози за регулирање на степенот на заштита на природните и културните вредности</li> <li>• Изработување на елаборати за капацитетот на просторот во окружувањето на туристичките локалитети</li> </ul>

#### Мерка 5.1.3

##### Подобрување на туристичката инфраструктура

Основен услов за развој на туризмот е постоење на современа и квалитетна инфраструктура, како од аспект на транспортна инфраструктура, така и од аспект на туристичка инфраструктура, односно сместувачки капацитети и друга адекватна пропратна инфраструктура на самите локалитети. Денеска дел од природните и културно историските локации се без соодветен пристап и не се соодветно означени. Покрај обезбедувањето на современа пристапна инфраструктура неопходно е и поставување на патна сигнализација на културно-историските знаменитости, туристичките атракции и угостителските објекти во Источниот плански регион. Дел од постојните природни и

културно-историски локалитети не овозможуваат подолг престој на туристите при посетата на истите, пред сè поради несредената локација, односно немањето ниту основна урбана опрема. Со имплементацијата на мерката ќе се создадат услови за подинамичен развој на туризмот.

Мерката би се реализирала преку:

- Реконструкција/ изведба на пристап до туристичките локалитети
- Реконструкција/ изведба на друга инфраструктура во туристичките локалитети (канализација, водовод )
- Опременување на туристичките локации со урбана опрема
- Изградба на пропратна туристичка инфраструктура (угостителски објекти, жичан транспорт и др.)
- Изградба на сместувачки капацитети

Индикативни активности
<ul style="list-style-type: none"> <li>• Обезбедување на поволни услови за изградба на сместувачки капацитети</li> <li>• Изработка на канализациска мрежа на Пониква</li> <li>• Изградба на регионалниот пат Пониква - Пробиштип</li> <li>• Подобрување на пристапноста до Малешевија, Голак, Осогово и Плачковица</li> <li>• Подобрување на патната комуникација до Ченгено Кале</li> <li>• Изградба на жичари и друга инфраструктура за подобрување на туристичката понуда на Пониква</li> <li>• Изградба на ски лифт во Беровско и на Плачковица</li> <li>• Студија за развој на Голак</li> <li>• Инфраструктура на Голак - камп, пристапен пат, сместувачки капацитети и др.</li> <li>• Реконструкција на депандансот на Кежовица, (сопственост на ЈПП), во Ново Село, Штип</li> <li>• Промоција на Спа Центар Ваница</li> <li>• Изградба и опремување на термален аква парк во Кочани</li> <li>• Ревитализација на стари куќи и изградба на објекти во рурални средини за сместувачки капацитети, угостителски објекти и стопански објекти поврзани со етнографско наследство</li> <li>• Трасирање на планински патеки за пешачење и планински велосипедизам</li> </ul>

#### Мерка 5.1.4

##### Обезбедување на информации, сигнализација и визуализација на туристички атракции

Туристичките атракции од природен и културен карактер би останале непознати доколку не се знае нивната точна локација. За таа цел, потребно е да се обезбеди поедноставен пристап на туристите, односно неопходно е нивно обележување и поставување на повеќе јазична сигнализација. Воедно, туристичките локалитети треба да располагаат со општи информации, односно инфо-табли, на кои ќе бидат дадени основните податоци за туристичката атракција.

Од друга страна пак, отворањето на инфо-точките и инфо центрите би овозможило информирање и промоција за туристичките потенцијали, како и за индивидуалните даватели на услуги застапени во регионот. Информативните содржини би се однесувале на природните и културните туристички потенцијали, нивната локација, време на работење, начин на стигнување, можностите за дополнителни и пропратни туристички активности. Сето ова ќе се придонесе за унапредување на имиџот на Источен планскиот регион како туристичка дестинација како и на квалитетот на доживувањето на туристите. Ова особено се однесува на индивидуалните туристи. Имплементацијата на мерката ќе одвива преку:

- Изградба на инфо-точките и инфо центрите
- Подобрување на сигналитиката за туристичките локалитети
- Идентификација и визуализација на атрактивности

Индикативни активности
<ul style="list-style-type: none"> <li>• Изготвување на план и реализирање на инфо-точки, центри во регионот</li> <li>• Подобрување на постоечките и изградба на нови комуникации и сигнализација</li> <li>• Електронски информативни табли низ регионот</li> <li>• Интегрирање на софтвер во инфо-точките со информации за туристичките атракции во цел регион</li> <li>• Изготвување на апликации (програми) за презентација на позначајните културни атракции во регионот</li> </ul>

#### Мерка 5.1.5

##### Дизајнирање на препознатлива регионална туристичка понуда

Источниот плански регион располага со можности за развој на повеќе селективни видови на туризам. Регионот како засебна регионална целина треба постепено да се развива во препознатлива туристичка дестинација. Тоа би можело да се оствари со комбинација на атрактивно – мотивските ресурси со кои располага регионот во туристички аранжмани и нивна промоција пред туристите. Со тоа би се зголемило задоволството на туристите и би се постигнал порамномерен развој на туризмот во целиот регион. Оваа мерка би се реализирала преку:

- Вмрежување на туристичките агенции и другите даватели на туристички услуги во целиот регион
- Развој и воспоставување на управување со туристичка дестинација
- Креирање на туристички програми и нивна промоција
- Создавање на атрактивни туристички аранжмани кои ги вклучуваат селективните видови на туризам
- Мапирање и валоризација на културните и природните ресурси во регионот за вклучување во алтернативни видови на туризам

Индикативни активности
<ul style="list-style-type: none"> <li>• Формирање на заеднички туристички производи</li> <li>• Воспоставување на управување со дестинација</li> <li>• Организирање и презентација на саеми</li> <li>• Поддршка на културни и спортски манифестации</li> <li>• Поддршка на туристички агенции за промовирање на регионални туристички програми</li> <li>• Промовирање на гастрономијата како дел од културата на регионот</li> <li>• Промоција на манастирска тура</li> <li>• Промоција на спа туризам - Кежовица</li> <li>• Промоција на туристичко - рекреативното место – Лесново</li> <li>• Изработка на промотивен материјал во областа на туризмот</li> <li>• Развој на кулинарскиот туризам во регионот</li> <li>• Промоција на AQUA PARK и AQUA FEST Пробиштип</li> <li>• Реконструкција на стари објекти (етно куќи) за развој на руралниот туризам ,</li> </ul>

#### Приоритет 5.2

##### Зајакнување на институционалните и човечки капацитетите за развој во туристичкиот сектор

Излезни резултати	Индикатори
Број на вработени одговорни лица за развој на туризам во општините	Број на ставени во функција сектори/ одделенија за туризам
Број на изградени информативни туристички бироа	Број на информативни туристички бироа
Број на организирани состаноци и средби на сите учесници поврзани со туризмот	Број на обучени кандидати во тренинг центрите и издадени сертификати
Број на склучени договори во туризмот	Број на сертифицирани туристички водичи
Формирани неформални образовни центри	Број на вработени во туризмот
Број на одржани работилници и обуки	
Број на реализирани кампањи	
Број на издадени сертификати за стандардизација и квалитет на услугите	

Остварувањето на овој приоритет ги вклучува следниве мерки:

##### 5.2.1 Едукација, обуки, размена на искуства и позитивни примери во туризмот

Туристичкиот развој во Источниот плански регион не е можен без располагање со квалитетни човечки ресурси. Добро обучениот кадар и неговата постојана надградба, во согласност со трендовите, е главната алка во развојот на било која дејност, а со тоа и на туризмот. Покрај надградба на вработените во туристичкиот сектор (администрација, бизнис сектор, угостителство), потребно е и подигање на јавната свест и едуцирање на локалното население за гостопримство и прифаќање на туристите. Поврзувањето пак на сите учесници од областа на туризмот, во заедничко тело - кластер, ќе овозможи креирање на заеднички туристички производ.

Развојот на туризмот во голема мерка зависи од способностите, знаењата и компетенциите на луѓето вклучени во туризмот. За таа цел, потребна е едукација и континуирана надградба на лица кои работат во областа на туризмот, но и едукација и зајакнување на капацитетите на локалното население. Воедно, потребно е и едуцирање на туристички водичи, што ќе овозможи квалитетна презентација на културното и природното наследство во регионот, а и ќе овозможи квалитетна реализација на планинарски тури, велосипедски каравани и слични туристички производи.

Оваа мерка би можела да се реализира со:

- Едукација и обука на ново вработените
- Имплементирање на програми за доживотно учење на веќе вработените
- Размена на искуства и позитивни примери од странство ( за извршен менаџмент)
- Едукација на локалното население

Индикативни активности
<ul style="list-style-type: none"> <li>• Проекти за зајакнување на улогата на формалните и неформалните образовни центри</li> <li>• Обука на давателите на услуги во рурални средини</li> <li>• Формирање на тренинг центри за неформално образование</li> <li>• Организирање на едукативни патувања во странство</li> </ul>

## Мерка 5.2.2

### Формирање на кластери за туризам

Источниот плански регион, со цел да стане атрактивна туристичка дестинација, треба да креира атрактивни туристички производи. Тоа може да се постигне преку соработка на сите директни и индиректни чинители на туризмот во заеднички туристички кластер. Оваа мерка би се реализирала преку:

- Промоција на придобивките од кластерот и другите видови на здружувања

Индикативни активности
<ul style="list-style-type: none"> <li>• Формирање на кластер за туризам</li> <li>• Формирање на организациска структура на кластерот</li> <li>• Организирање на редовни состаноци на членовите на кластерот</li> <li>• Поврзување со туристичките агенции и бизнис секторот</li> <li>• Промовирање на работата на кластерот</li> <li>• Вмрежување на сите учесници</li> </ul>

### 5.2.3 Воведување на комплексен систем за евиденција на туристи

Во Источниот плански регион не постои систем на евиденција на туристи, и за таа цел потребно е да се воведат систем на евиденција на туристи каде би се согледал не само бројот и структура на гостите, туку и нивните потреби, зошто го посетиле регионот, задоволството од нивната посета, дали би се вратиле повторно и сл. Оваа мерка би се реализирала преку:

- Одбирање на методологии и методи за евиденција на туристите според различни основи
- Соработка помеѓу туристичкиот бизнис сектор, општинските администрации, стручни лица за создавање на средства и методи за испитување
- Поврзување на институциите кои ги собираат податоците со сите засегнати во туризмот

Индикативни активности
<ul style="list-style-type: none"> <li>• Воведување на систем за евиденција на туристи</li> <li>• Обработка и презентација на податоците од страна на општинските сектори/одделенија за туризам</li> <li>• Изработка и дистрибуција на стандардизирани анкетни прашалници</li> </ul>

## Мерка 5.2.4

### Создавање клима за јавно – приватно партнерство

Јавно-приватното партнерство е еден од најзначајните модели за успешна реализација на проекти од аспект на туризмот, каде е потребна соработката помеѓу различни учесници во регионот и преку кое се усогласуваат интересите на јавниот и приватниот сектор. Оваа мерка ќе се реализира преку:

- Информирање и обуки за аплицирање во јавно – приватно партнерство
- Промоција за придобивките од јавно – приватно партнерство

Индикативни активности
<ul style="list-style-type: none"> <li>• Креирање процедури за јавно-приватно партнерство и концесии</li> <li>• Одржување обуки за заинтересирани за ЈПП</li> <li>• Сключувања договори за ЈПП</li> <li>• Формирање на заеднички тела за менаџирање со атракциите со модел на ЈПП</li> </ul>

## 4. Финансирање на имплементацијата на Програмата за развој на Источниот плански регион

Реализацијата на среднорочните цели предвидени во Програмата за развој на Источниот плански регион е поврзана со значителни финансиски ресурси. Во согласно Законот за рамномерен регионален развој (член 27), како извори на финансирање на регионалниот развој се наведени:

- Буџетот на Република Македонија,
- Буџетите на единиците на локалната самоуправа,
- Расположивите фондови на ЕУ,
- Други меѓународни извори,
- Донации и спонзорства од физички и правни лица и
- Други средства утврдени со закон.
- Во Законот се дефинирани следните инструменти за поттикнување на регионалниот развој: капитални влогови; неповратни грантови; финансирање и кофинансирање на подготовка на анализи, студии, плански документи и акциони планови; финансирање на градењето на институционалните капацитети за регионален развој на Република Македонија, како и државна помош во вид на заеми под поволни услови, гаранции за заеми, осигурување на кредити, даночни олеснувања, субвенции и други инструменти, во согласност со Законот.

Имплементацијата на предвидените мерки во Програмата за развој на Источниот плански регион ќе се одвива преку користење на достапните економски и финансиски механизми за поддршка на регионалниот развој. Самото користење на овие механизми треба да биде според начелата за максимален ефект на вложените средства кои вклучуваат:

- Координација на инструментите и ресурсите за регионален развој односно нивна оптимална алокација, со цел остварување на целите на регионалниот развој.
- Ефикасност и ефективност на инструментите од аспект на оправданоста на трошоците во однос на целите, односно алокација на финансиските средства на проекти од кои се очекува да ги дадат максимални резултати во однос на вложените средства. Врз основа на ова начело е креиран системот на распределба на средствата за поттикнување на регионалниот развој.

Финансирањето на имплементацијата на Програмата за развој на Источниот плански регион планирано е да се обезбеди од повеќе извори. Основниот извор на финансирање планирано е да биде Буџетот на Република Македонија преку поддршка на проекти со регионална развојна компонента кои се планирани во одвоени програми и потпрограми во различните министерства, што се спроведуваат според нивните политики на поддршка на развојот. Согласно Фискалната стратегија на Република Македонија за периодот 2015-2017, како и проекциите на Владата на Република Македонија за 2014 година се очекува пораст на БДП за 4%, за 2016 година порастот се очекува да биде 4,2% и за 2016 година 4,5%.

Покрај финансиските средства за регионален развој кои што се реализираат преку Министерството за локална самоуправа и Бирото за регионален развој, Буџетот на Република Македонија секоја година во буџетите на линиските министерства, содржи средства за поддршка на проекти кои имаат регионална развојна компонента и се наменети за поддршка на регионалниот развој.

Распределбата на средствата од буџетите на линиските министерства кои се наменети за поддршка на регионалниот развој се врши во согласност со Програмите на тие институции. Критериумот за распределба на средствата во согласност со развојниот индекс во претходниот период не се применуваше.

Други можни извори на финансирање

Други можни извори на финансирање на имплементацијата на Програмата за развој на Источниот плански регион се:

Програмите на Европската Унија како што се ИПА, Хоризонт 2020, Трансаниционалните програми за соработка и др.

Програми на други странски донатори и меѓународни организации како што се GIZ, SDC, USAID, UNDP, Светска Банка и др.

Република Македонија има склучено билатерални договори за развојна соработка со повеќе земји и меѓународни организации. Рамките, буџетите и приоритетите на секоја од програмите се договорени на билатерално ниво. Програмите се финансираат од буџетите на земјите донатори. Висината на буџетот и неговото времетраење ги одредува секоја земја посебно.